

ІНСТРУКЦІЯ ЩОДО РОБОТИ З СИСТЕМОЮ ПОДАННЯ ЗАЯВ В ЕЛЕКТРОННІЙ ФОРМІ

***ВСТУП ДЛЯ ЗДОБУТТЯ ФАХОВОЇ ПЕРЕДВИЩОЇ ОСВІТИ
на основі свідоцтва про повну загальну середню освіту (11 класів)
та диплома кваліфікованого робітника (КР)***

ЗМІСТ

1. ЗАГАЛЬНІ ПОЛОЖЕННЯ	2
2. РЕЄСТРАЦІЯ ВСТУПНИКА	6
2.1. Поля, які необхідно заповнити	7
2.2. Завершення реєстрації	9
3. ОСОБИСТИЙ ЕЛЕКТРОННИЙ КАБІНЕТ ВСТУПНИКА	10
3.1. Вхід до електронного кабінету вступника	10
3.2. Внесення даних вступника в електронному кабінеті	11
3.3. Рекомендації щодо зменшення розміру сканованого документа ...	14
3.4. ПІДТРИМКА електронного кабінету вступника	15
4. ПРОЦЕДУРА ПОДАННЯ ЕЛЕКТРОННИХ ЗАЯВ	16
4.1. Вибір КОНКУРСНОЇ ПРОПОЗИЦІЇ на вступ	16
4.2. Подання вступником ЗАЯВ на вступ.....	18
4.3. Подані вступником ЗАЯВИ на вступ	22
5. ПОМИЛКИ ПРИ РЕЄСТРАЦІЇ ЕЛЕКТРОННОГО КАБІНЕТУ: ПОРЯДОК ДІЙ ВСТУПНИКА	24
6. ПЕРЕЛІК СПЕЦІАЛЬНОСТЕЙ ТА СПЕЦІАЛІЗАЦІЙ (довідково)	38

1. ЗАГАЛЬНІ ПОЛОЖЕННЯ

Робота системи регламентується [Порядком прийому на навчання до закладів фахової передвищої освіти в 2023 році](#), затвердженим наказом Міністерства освіти і науки України № 277 від 15.03.2023, зареєстровано в Міністерстві юстиції України 28 березня 2023 р. за № 518/39574.

Інформація щодо вступної кампанії відображається та зберігається в Єдиній державній електронній базі з питань освіти (далі – ЄДЕБО).

Системою подання заяв в ЕЛЕКТРОННІЙ формі зможуть скористатися у повній мірі тільки вступники, які мають *свідоцтво про здобуття повної загальної освіти* (далі – Свідоцтво) **або атестат про повну загальну середню освіту** (далі – Атестат), **або диплом кваліфікованого робітника** (далі – Диплом КР), виготовлених з використанням фотополімерних технологій або сформованих в ЄДЕБО і бажають вступити для здобуття освітньо-професійного ступеня «Фаховий молодший бакалавр».

Тільки введення правильних та достовірних даних надають Вам можливість прийняти участь у конкурсному відборі та, при успішному його проходженні, бути рекомендованими до зарахування в обраний заклад фахової передвищої освіти.

УВАГА! Вступники на основі ПЗСО, КР для здобуття освітньо-професійного ступеня фахового молодшого бакалавра подають заяви тільки у ПАПЕРОВІЙ формі в таких випадках:

- у разі подання іноземного документа про освіту;
- у разі подання документів іноземцями та особами без громадянства, крім осіб з посвідкою про постійне проживання в Україні;
- у разі подання документа про повну загальну середню освіту (далі – ПЗСО), диплома кваліфікованого робітника (далі – КР), виданих до запровадження фотополімерних технологій їх виготовлення (формат – «книжка», виданий – орієнтовно до 2000 р.);
- у разі подання заяви після завершення строків роботи електронних кабінетів;
- у разі неможливості зареєструвати електронний кабінет або подати заяву в електронній формі з інших причин, підтвердженої довідкою приймальної комісії закладу освіти;
- за наявності розбіжностей в даних вступника в ЄДЕБО (прізвище, ім'я, по батькові (за наявності), дата народження, стать, громадянство тощо) і у відповідному документі про ПЗСО (свідоцтві/атестаті) та у базі даних учасників НМТ(ЗНО):
 - помилки в ПІБ (у свідоцтві/атестаті/дипломі або сертифікаті) не вважаються розбіжностями, а потребують внесення виправлень у документ! Наприклад, є помилкою різне написання імені: Євген (у свідоцтві/атестаті) та Євгеній (у сертифікаті);
 - помилки дати народження (у свідоцтві/атестаті або сертифікаті). Для визначення параметрів замовлення документа про ПЗСО – скористайтесь сервісом перевірки документів <https://info.edbo.gov.ua/edu-documents>.

Якщо перевірка підтвердила помилку дати народження в замовленні документа про ПЗСО – зверніться до Технічного адміністратора ЄДЕБО для усунення помилки (vstup@inforesurs.gov.ua або (044) 290-18-13). У випадку підтвердження відсутності помилки в замовленні документа про ПЗСО,

можна стверджувати про наявність помилки при реєстрації на НМТ (виключно за 2023 рік!) та для її усунення звернутись в регіональне представництво УЦОЯО. Після усунення помилки можливо здійснити реєстрацію електронного кабінету.

Для реєстрації кабінету вступника увійдіть на сторінку системи подання заяв в електронній формі за адресою: <https://vstup.edbo.gov.ua/>.

На сторінці розміщено:

1. ДВА ЕЛЕКТРОННІ КАБІНЕТИ

- Вступ для здобуття ВИЩОЇ, ФАХОВОЇ ПЕРЕДВИЩОЇ ОСВІТИ
- Вступ для здобуття ПРОФЕСІЙНОЇ (ПРОФЕСІЙНО-ТЕХНІЧНОЇ) ОСВІТИ

2. ТРИ ОКРЕМІ БЛОКИ інформаційних матеріалів для вступників

➤ **ВИЩА ОСВІТА:**

- *Вступ на основі документа про повну загальну середню освіту (ПЗСО, 11 класів) та диплома фахового молодшого бакалавра, молодшого спеціаліста, молодшого бакалавра;*
- *на основі диплома бакалавра, спеціаліста, магістра*

➤ **ФАХОВА ПЕРЕДВИЩА ОСВІТА:**

- *Вступ на основі свідоцтва про базову середню освіту (БСО, 9 класів);*
- *Вступ на основі документа про повну загальну середню освіту (ПЗСО, 11 класів) та диплома кваліфікованого робітника (КР).*

➤ **Вступ для здобуття ПРОФЕСІЙНОЇ (ПРОФЕСІЙНО-ТЕХНІЧНОЇ) ОСВІТИ.**

Звертаємо увагу, що електронні кабінети вступників для здобуття вищої та фахової передвищої освіти – ЄДИНИЙ спільний електронний кабінет ОДНОГО

вступника. Тобто реєстрацію електронного кабінету можливо здійснити на основі документа про повну загальну середню освіту та потім, у разі потреби, додати диплом молодшого спеціаліста для подання заяви на різні траєкторії вступу або навпаки: зареєструвати електронний кабінет на основі диплома молодшого спеціаліста, а потім додати документ про повну загальну середню освіту та/або про вищу освіту, якщо вони автоматично не з'являться в кабінеті.

Звертаємо увагу, що електронний кабінет вступника для здобуття професійної (професійно-технічної) освіти – **ОКРЕМИЙ** електронний кабінет, з якого доступно подання заяв **ВИКЛЮЧНО** для здобуття професійної (професійно-технічної) освіти!

Перед початком реєстрації обов'язково ознайомтеся з матеріалами на сторінці сайту «Інформація для вступника»:

- *Основні терміни вступної кампанії*
- *Інформаційний матеріали*
- *Нормативні документи*
- *Відеороз'яснення*
- *Поширені питання та відповіді МОН*

Фахова передвища освіта на основі Свідоцтва про повну загальну середню освіту (ПЗСО, 11 класів) або Диплома кваліфікованого робітника (КР)	
Реєстрація електронних кабінетів	01 липня – 30 листопада
Прийом заяв для вступу за співбесідами, творчими конкурсами	10 липня - 18:00 31 липня
Прийом заяв із сертифікатом НМТ (ЗНО)	10 липня - 18:00 09 серпня
Проведення співбесід, творчих конкурсів	01 серпня – 09 серпня
Оприлюднення списків осіб, рекомендованих для зарахування	не пізніше 12:00 11 серпня
Подача документів для виконання вимог для зарахування	до 12:00 18 серпня
Зарахування на бюджет	не пізніше 12:00 19 серпня
Зарахування на контракт	не пізніше 12:00 31 серпня (додатковий набір - не пізніше 30 листопада)
Переведення на вакантні бюджетні місця осіб, зарахованих на контракт	не пізніше 31 серпня
Додатковий набір на контракт відповідно до Правил прийому закладу освіти	не пізніше 30 листопада

Після ознайомлення з інформаційними матеріалами, основними термінами вступної кампанії, нормативними документами, **зареєструйтесь**, натисніть на кнопку «ЕЛЕКТРОННИЙ КАБІНЕТ ВСТУПНИКА»:

The screenshot shows the top navigation bar with the following elements from left to right: the logo of the Ministry of Education and Science, the text "СЛІДКА ДЕРЖАВНА ЕЛЕКТРОННА БАЗА З ПИТАНЬ ОСВІТИ", a "#ВСТУП-2023" badge, and menu items for "Конкурсні пропозиції", "Порівняння конкурсних пропозицій", "Попередні роки", and "Новини". There are also social media icons for Facebook, YouTube, and Telegram.

The main content area features a blue header "ВСТУПНА КАМПАНІЯ 2023" with a graduation cap icon. Below it is a box with the work schedule: "Графік роботи «гарячої лінії»:" with a table showing hours for Monday-Thursday (9:00-18:00), Friday (9:00-16:45), and Saturday-Sunday (9:00-15:00). Contact information includes an email "vstup@mforeurs.gov.ua" and three phone numbers: (044) 290-18-13, (067) 551-24-74, and (093) 342-38-63. A support notice states: "Підтримка електронних кабінетів вступників працює: з 23 червня – для вступників до закладів ФПО на основі БСО (9-ти класів) з 01 липня – для всіх інших категорій вступників".

Below the support notice is the text "Вступ для здобуття ВИЩОЇ, ФАХОВОЇ ПЕРЕДВИЩОЇ ОСВІТИ". A green arrow points to a yellow button labeled "ЕЛЕКТРОННИЙ КАБІНЕТ ВСТУПНИКА". Below this button is the text "ФАХОВА ПЕРЕДВИЩА ОСВІТА" and four dark blue buttons: "ІНФОРМАЦІЯ ДЛЯ ВСТУПНИКА", "Основні терміни вступної кампанії", "Інформаційні матеріали", and "Відеороз'яснення".

та перейдіть до особистого електронного кабінету вступника для реєстрації:

The screenshot shows the "ОСОБИСТИЙ ЕЛЕКТРОННИЙ КАБІНЕТ ВСТУПНИКА" registration page. It features two input fields: "Логін (адреса електронної пошти)" and "Пароль", each with a question mark icon to the right. Below the fields are three buttons: a blue "ВХІД" button, a blue "Забули пароль?" button, and a blue "Повторно надіслати лист активації" button. A green arrow points to a blue "РЕЄСТРАЦІЯ" button.

At the bottom of the page, a red text line reads: "Відповідальність за збереження параметрів доступу до кабінету (логін та пароль) покладається на вступника".

2. РЕЄСТРАЦІЯ ВСТУПНИКА

Для успішної **РЕЄСТРАЦІЇ на основі ПЗСО** уважно заповніть у формі всі поля достовірними даними:

Реєстрація особистого електронного кабінету вступника

Логін (адреса електронної пошти) * ?

Пароль * Підтвердження паролю *

Вступ для здобуття фахової передвищої освіти на основі базової середньої освіти (9 класів)

Вступ для здобуття вищої, фахової передвищої освіти на основі повної загальної середньої освіти (11 класів)

Сертифікат НМТ (ЗНО)

Номер PIN-код Рік

Не маю сертифікатів НМТ (ЗНО) ?

Документ про повну загальну середню освіту

Серія * Номер *

Для успішної **РЕЄСТРАЦІЇ на основі КР** уважно заповніть у формі всі поля достовірними даними:

Реєстрація особистого електронного кабінету вступника

Логін (адреса електронної пошти) *
test@gmail.com ?

Пароль * Підтвердження паролю *
.....

Вступ для здобуття фахової передвищої освіти на основі свідоцтва про базову середню освіту (9 класів)

Вступ для здобуття фахової передвищої освіти на основі диплома кваліфікованого робітника

Диплом кваліфікованого робітника

Серія * Номер *
КВ 12345678

Для підтвердження даних вступника буде виконано додаткову ідентифікацію за номером документа, що посвідчує особу або РНОКПП.

Вступ для здобуття вищої, фахової передвищої освіти на основі свідоцтва про повну загальну середню освіту (11 класів)

Вступ для здобуття вищої освіти на основі диплома фахового молодшого бакалавра, молодшого спеціаліста, молодшого бакалавра

Вступ для здобуття ступеня магістра на основі диплома бакалавра, спеціаліста, магістра

ЗАРЕЄСТРУВАТИ ВІДМІНИТИ

2.1. Поля, які необхідно заповнити

Усі поля, обов'язкові для заповнення, позначені «*».

ЛОГІН (адреса електронної пошти) – введіть адресу своєї діючої електронної пошти. На цю адресу Вам надійде лист для активації доступу до системи. Вказана адреса буде Вашим **ЛОГІНОМ** для входу до електронного кабінету у подальшому. Система автоматично перевірить його на співпадіння з уже існуючими. У випадку, якщо буде зафіксовано ідентичність логінів, Вам буде повідомлено попередженням. Для вирішення проблеми потрібно створити інший унікальний логін.

УВАГА! Використання адрес електронної пошти з окремих доменів (наприклад, *mail.ru*, *yandex.ru*) в Україні **заборонено**, використовуйте інші адреси (zakon2.rada.gov.ua/laws/show/ru/n000452517/paran2#n2).

ПАРОЛЬ (Підтвердження паролю) – не менше 6 символів (*запам'ятайте його!*).

Дані сертифіката НМТ (ЗНО):

Номер – 7 цифр номера сертифіката ЗНО;

Пін – 4 цифри пін-коду сертифіката ЗНО;

Рік отримання – оберіть із випадаючого списку рік отримання сертифіката ЗНО: 2020 або 2021, НМТ: 2022 або 2023.

У випадку, якщо Ви маєте декілька сертифікатів ЗНО, то використайте один з них, а дані інших сертифікатів необхідно пізніше додати в особистому електронному кабінеті вступника після реєстрації в системі.

Дані свідоцтва/атестата про повну загальну середню освіту (ПЗСО), КР:

УВАГА! Реєстрація електронного кабінету вступника можлива з документом про ПЗСО, виданим не раніше 1998 р. (фотополімерні («пластикові») документи). В іншому випадку подавайте заяви безпосередньо у закладі освіти в паперовому вигляді.

Серія документа про ПЗСО, КР – 2 літери;

Номер документа про ПЗСО, КР – 8 цифр;

Після заповнення форми натисніть кнопку «**ЗАРЕЄСТРУВАТИ**»:

Реєстрація особистого електронного кабінету вступника

Логін (адреса електронної пошти) *
test@gmail.com

Пароль *

Підтвердження паролю *

- ▼ Вступ для здобуття фахової передвищої освіти на основі свідоцтва про базову середню освіту (9 класів)
- ▼ Вступ для здобуття фахової передвищої освіти на основі диплома кваліфікованого робітника
- ▲ Вступ для здобуття вищої, фахової передвищої освіти на основі свідоцтва про повну загальну середню освіту (11 класів)

Сертифікат НМТ (ЗНО)


Номер	PIN-код	Рік
1234567	1234	2023

Не маю сертифікатів НМТ (ЗНО)

Документ про повну загальну середню освіту

Серія *	Номер *
ВН	12345678

- ▼ Вступ для здобуття вищої освіти на основі диплома фахового молодшого бакалавра, молодшого спеціаліста, молодшого бакалавра
- ▼ Вступ для здобуття ступеня магістра на основі диплома бакалавра, спеціаліста, магістра



У випадках, коли відсутній сертифікат НМТ (ЗНО), необхідно встановити ознаку «**Не маю сертифікатів НМТ (ЗНО)**» та зареєструвати електронний кабінет вступника з документом, що посвідчує особу або РНОКПП:

Реєстрація особистого електронного кабінету вступника

Логін (адреса електронної пошти) *
test@gmail.com

Пароль *

Підтвердження паролю *

- ▼ Вступ для здобуття фахової передвищої освіти на основі свідоцтва про базову середню освіту (9 класів)
- ▼ Вступ для здобуття фахової передвищої освіти на основі диплома кваліфікованого робітника
- ▲ Вступ для здобуття вищої, фахової передвищої освіти на основі свідоцтва про повну загальну середню освіту (11 класів)

Сертифікат НМТ (ЗНО)


Номер	PIN-код	Рік

Не маю сертифікатів НМТ (ЗНО)

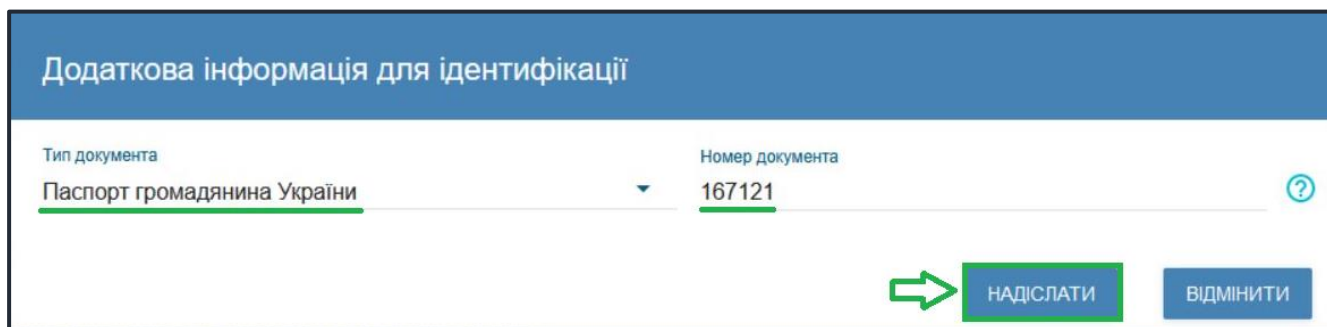
Документ про повну загальну середню освіту

Серія *	Номер *
ВН	12345678

- ▼ Вступ для здобуття вищої освіти на основі диплома фахового молодшого бакалавра, молодшого спеціаліста, молодшого бакалавра
- ▼ Вступ для здобуття ступеня магістра на основі диплома бакалавра, спеціаліста, магістра



Для ідентифікації необхідно заповнити інформацію про документ, що посвідчує особу, який було вказано при формуванні замовлення документа про освіту (паспорт громадянина України, паспорт громадянина України для виїзду за кордон тощо) або РНОКПП:



Системою буде надіслано запит до ЄДЕБО для перевірки правильності внесених даних.

2.2. Завершення реєстрації

В якості підтвердження вказаних даних в ЄДЕБО буде створено Ваш обліковий запис, **логін та пароль** якого надалі буде використовуватися для доступу до особистого *електронного кабінету вступника*.

У разі **успішної** реєстрації Ви отримаєте на екрані повідомлення:

Особистий електронний кабінет вступника успішно створено. На електронну адресу fulcrum1508@gmail.com, що була вказана під час реєстрації Особистого електронного кабінету вступника, вислано лист активації. Будь ласка, активуйте Особистий електронний кабінет вступника.

На вказану Вами адресу електронної пошти надійде лист для **АКТИВАЦІЇ** електронного кабінету вступника (*не знищуйте цей лист!*).

Виконайте вказані у листі рекомендації. Це дозволить **активувати** електронний кабінет та здійснити перший вхід до нього.

Якщо за період часу до 15 хвилин з моменту реєстрації, не активовано Особистий електронний кабінет вступника, пройдіть процедуру реєстрації повторно!

Дані вступника, чий особистий електронний кабінет необхідно активувати, не знайдено! Можливі причини: вичерпано час, відведений на активацію кабінету вступником (15 хвилин) або використано некоректне посилання для активації кабінету. Будь ласка, повторно здійсніть реєстрацію!

3. ОСОБИСТИЙ ЕЛЕКТРОННИЙ КАБІНЕТ ВСТУПНИКА

3.1. Вхід до електронного кабінету вступника

Успішна реєстрація в системі надає можливість увійти до електронного кабінету вступника на сайті <https://vstup.edbo.gov.ua/>.

Увага! У подальшому не використовуйте для входу посилання у листі для АКТИВАЦІЇ електронного кабінету вступника!

У вікні, що відкрилось, введіть Ваші логін та пароль:

ОСОБИСТИЙ ЕЛЕКТРОННИЙ КАБІНЕТ ВСТУПНИКА

Логін (адреса електронної пошти)
test@gmail.com

Пароль
.....

ВХІД

Забули пароль?

Повторно надіслати лист активації

РЕЄСТРАЦІЯ

Відповідальність за збереження параметрів доступу до кабінету (логін та пароль) покладається на вступника

Після заповнення форми натисніть кнопку «ВХІД».

Зверніть увагу! У випадку, якщо після вводу логіну та паролю знову завантажуються головна сторінка, необхідно очистити історію та кеш браузера за весь період або змінити браузер.

ВАЖЛИВО! Якщо Ви забули пароль від особистого електронного кабінету натисніть кнопку «Забули пароль?», потім введіть Ваш логін та натисніть на кнопку «Надіслати запит»:

ОСОБИСТИЙ ЕЛЕКТРОННИЙ КАБІНЕТ ВСТУПНИКА

Логін (адреса електронної пошти)
test@gmail.com

Пароль
Не заповнене поле "Пароль"

ВХІД

НАДІСЛАТИ ЗАПИТ

ВІДМІНИТИ

Повторно надіслати лист активації

РЕЄСТРАЦІЯ

Відповідальність за збереження параметрів доступу до кабінету (логін та пароль) покладається на вступника

За потреби можна також **повторно отримати лист активації**.

У цьому вікні можна також **розпочати реєстрацію** електронного кабінету для іншої особи.

3.2. Внесення даних вступника в електронному кабінеті

Після успішного входу до електронного кабінету вступника відкриється вікно з інформацією про Ваше свідоцтво/атестат про ПЗСО та сертифікат(и) НМТ (ЗНО).

В електронному кабінеті вступника:

- заповніть **обов'язкові особисті дані** та завантажте **сканкопію фото**;
- переглядайте **конкурсні пропозиції** для вступу;
- здійсніть **подання заяв** до закладів вищої (фахової передвищої) освіти України (**з 10 липня 2023 року**) та переглядайте їх поточний стан.

1) Контактний телефон

Контактні телефони потрібні для оперативного зв'язку приймальних комісій закладів освіти зі вступником. Співробітники приймальних комісій потребують оперативного зв'язку зі вступниками чи їх батьками, тому вкажіть декілька актуальних телефонних номерів.

Зверніть увагу, що доступна можливість вказати контактний телефон в форматі іншої країни. Для цього зніміть ознаку «Україна».

Після внесення номеру стає **активною** до застосування кнопка **«ПІДТВЕРДИТИ»** – натисніть її.

2) Завантаження КОЛЬОРОВОЇ ФОТОКАРТКИ вступника (3x4 см)

Файл завантажується у форматі **JPG (JPEG)**, **максимальний** розмір файлу - **1 Мб**.

Зверніть увагу, що фото, яке Ви вказуєте в електронному кабінеті, заклад освіти може використовувати у подальшому для замовлення студентського квитка. Тому «селфі» чи некоректне фото краще не використовувати!

Дані вступника [Перейти на головну сторінку сайту](#)

Можливість подачі заяв:
Вступ для здобуття фахової передвищої освіти на основі свідоцтва про базову середню освіту (9 класів):
доступна (заяви подаються з 09 год. 00 хв. до дати, вказаної в конкурсній пропозиції ЗО)

Контактний телефон *
+380(96)-111-11-11 Україна ?

Контактний телефон (додатковий)
+380(50)-000-00-00 Україна ?

Сканована копія (фотокопія) кольорової фотокартки розміром 3 x 4 см *
фото.JPG

Переконайтесь, що сканкопія відповідає вимогам офіційного фото для документів.
Зверніть увагу, що завантажене фото буде використано для замовлення студентського квитка!

Сертифікат(и) НМТ/ЗНО та ЄВІ/ЄФВВ

3) Перевірка даних сертифікатів НМТ (ЗНО), додавання сертифікатів інших років

У разі наявності сертифіката НМТ (ЗНО) інших років, натисніть «Додати Сертифікат», вкажіть **номер, PIN-код, рік** та натисніть кнопку «Додати»:

Додати сертифікат НМТ (ЗНО)

Номер *

PIN-код *

Рік *

Перевірте достовірність завантаженої інформації щодо результатів НМТ (ЗНО). У разі необхідності натисніть «Додати сертифікат», при виявленні невідповідності зверніться до **ПІДТРИМКИ електронного кабінету вступника**:

Сертифікат(и) НМТ/ЗНО та ЄВІ/ЄФВВ

Увага! Після успішної реєстрації кабінету чи додавання сертифіката НМТ (ЗНО) його відображення можливе через певний час. Будь ласка, зачекайте!

Сертифікат НМТ №9001012, рік отримання: 2023

Математика	200
Українська мова і література	181
Фізика	196

Додати сертифікат НМТ (ЗНО)

Номер *

PIN-код *

Рік *

4) Відображення ДОДАТКОВОЇ ІНФОРМАЦІЇ щодо вступника

– За даними ЄДЕБО здійснюється ідентифікація громадянства і для громадянина України доступно надалі подавати електронні заяви на вступ:

^ Додаткова інформація

За даними ЄДЕБО Вас **ІДЕНТИФІКОВАНО** як громадянина України.
У разі недостовірності цих даних зверніться за адресою: vstup@infoeurs.gov.ua або за телефоном: (044) 290-18-13
Іноземці та особи без громадянства можуть подавати тільки паперові заяви і не можуть подавати електронні заяви.

За даними ЄДЕБО Вас **НЕ ІДЕНТИФІКОВАНО** як члена збірних команд України, які брали участь у міжнародних олімпіадах (відповідно до наказів Міністерства науки і освіти України), Олімпійських, Паралімпійських, Дефлімпійських іграх.
Якщо Ви є членом таких команд, зверніться за адресою: vstup@infoeurs.gov.ua. В листі вкажіть: проблемне питання, Ваше прізвище, ім'я, по батькові, дату народження, членом якої збірної команди України та коли Ви були. Рекомендуємо до з'ясування питання та врахування відповідних додаткових балів у конкурсному балі не подавати заяви на вступ.

[ПЕРЕЙТИ ДО ПОДАЧІ ЗАЯВ](#) [ПЕРЕГЛЯНУТИ ПОДАНІ ЗАЯВИ](#)

– Приймальні комісії закладів освіти отримують з ЄДЕБО наступну інформацію про переможців олімпіад та конкурсів, які отримують додаткові бали до конкурсного бала:

1) Особам, які є членами збірних команд України, які брали участь у міжнародних олімпіадах (відповідно до наказів Міністерства освіти і науки України), Олімпійських, Паралімпійських і Дефлімпійських іграх (за поданням Мінмолодьспорту України), зараховуються оцінки по 200 балів з двох вступних випробувань за вибором вступника.

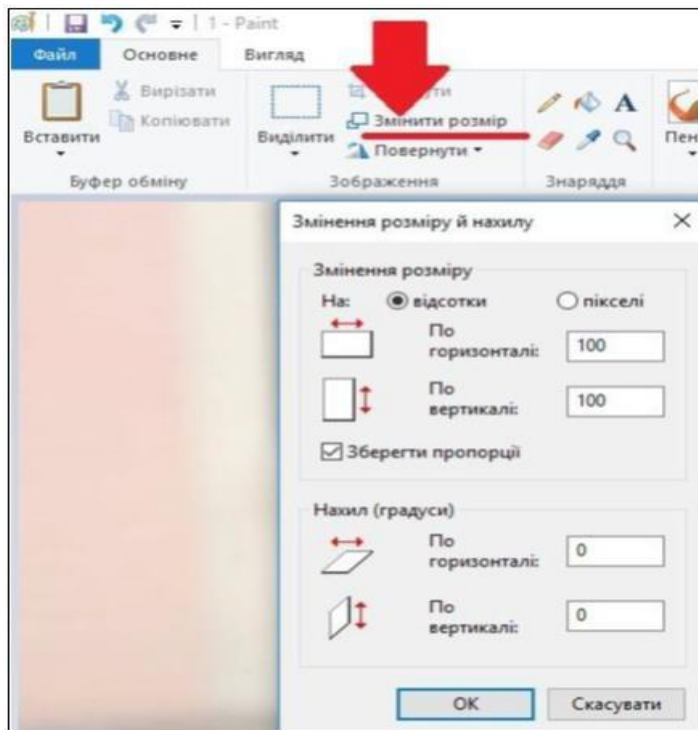
2) Призерам та переможцям чемпіонату Європи та чемпіонату Світу, переможцям чемпіонатів України (з олімпійських видів спорту) при вступі на навчання за спеціальностями 014 «Середня освіта (Фізична культура)» та 017 «Фізична культура і спорт» останній доданок встановлюється рівним 10, а якщо конкурсний бал вступника при цьому перевищує 200, він встановлюється таким, що дорівнює 200.

Звертаємо увагу, що особам, вказаним в останньому абзаці, необхідно особисто звернутись до Приймальної комісії закладу освіти для підтвердження права на додаткові бали (роз'яснення про порядок дій Приймальної комісії доведено закладам освіти Міністерством освіти і науки України).

3.3. Рекомендації щодо зменшення розміру сканованого документа

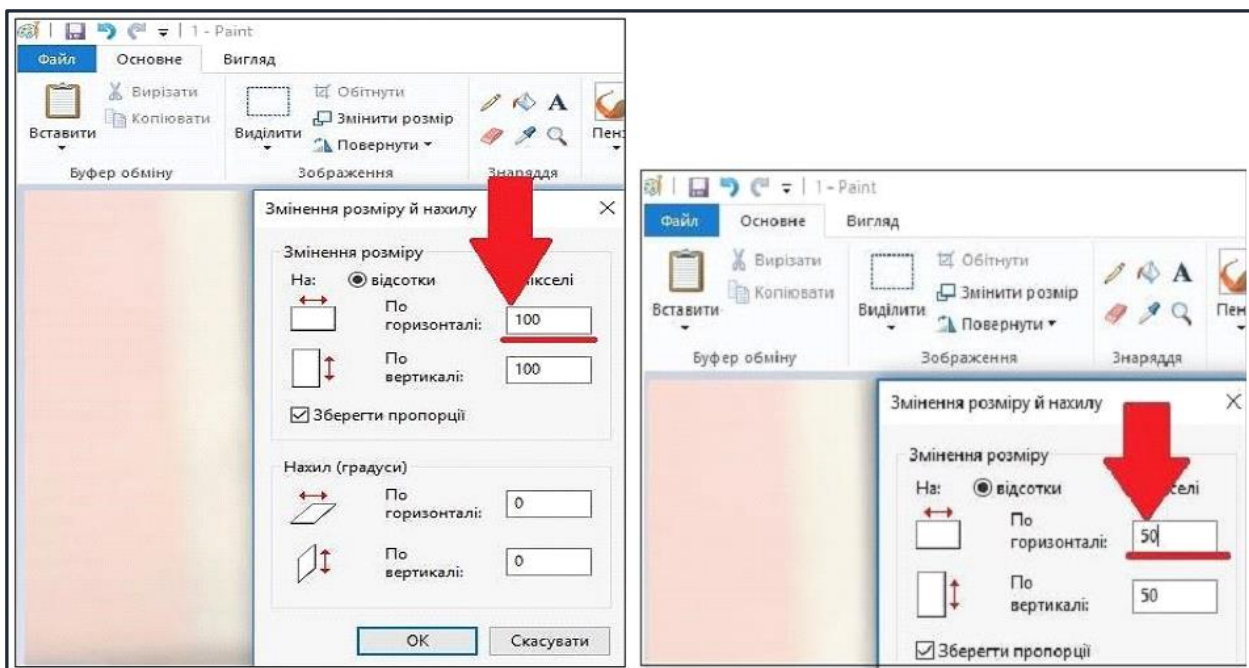
Якщо зображення має розмір *більше 1 Мб*, виникне помилка при його завантаженні. Тому необхідно змінити розмір файлу. Наприклад, за допомогою програми «**PAINT**» (яка за замовчуванням встановлена на комп'ютерах з операційною системою Windows).

Відкрийте зображення за допомогою вищевказаної програми. У верхньому куті натисніть напис «**ЗМІНИТИ РОЗМІР**». Це відкриє діалогове вікно:

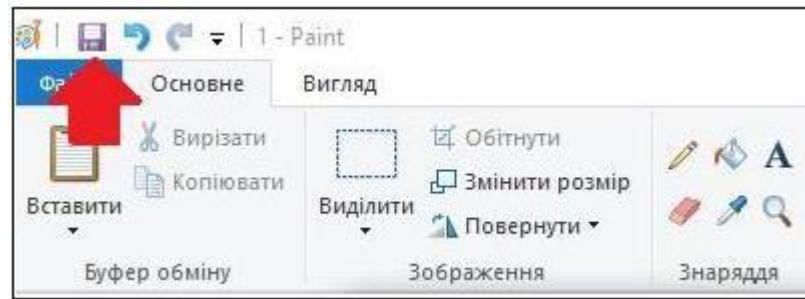


У вікні в полі «**По горизонталі**» замість 100% впишіть 50% (або стільки, на скільки Ви бажаєте зменшити ваше зображення). Поле «**По вертикалі**» змінюється автоматично (якщо встановлено позначку «**Зберегти пропорції**»!).

Для підтвердження зміни натисніть «**ОК**».



У вікні зображення натисніть «Зберегти» – збережено сканований документ зменшеного розміру.



3.4. ПІДТРИМКА електронного кабінету вступника

✓ *консультаційні телефони:*

(044) 290-18-13

(067) 551-24-74

(093) 342-38-63

(095) 281-13-54

✓ *електронна пошта:*

vstup@inforesurs.gov.ua;

4. ПРОЦЕДУРА ПОДАННЯ ЕЛЕКТРОННИХ ЗАЯВ

4.1. Вибір КОНКУРСНОЇ ПРОПОЗИЦІЇ на вступ

Для подачі заяви на вступ до закладу фахової передвищої освіти натисніть на посилання «**Подача заяв**», після чого з'явиться форма вибору **КОНКУРСНОЇ ПРОПОЗИЦІЇ**:

Параметри відбору конкурсних пропозицій

Документ про освіту
Свідоцтво про здобуття повної загальної середньої освіти КМ 90012040 видано 01.04.2023

Регіон
Заклад освіти*
Галицький фаховий коледж імені В'ячеслава Чорновола

Освітній ступінь (ОПС)*
Фаховий молодший бакалавр

Форма здобуття освіти
Денна

Спеціальність
053 Психологія

пошук

1) Оберіть потрібні параметри для вибору *конкурсних пропозицій* та натисніть «**Пошук**»:

- *Регіон* (тобто область України, м. Київ – окремо);
- *Заклад освіти*;
- *Освітньо-професійний ступінь* – фаховий молодший бакалавр;
- *Форма навчання* – денна, заочна;
- *Спеціальність* – введіть код спеціальності або частину назви спеціальності.

Зверніть увагу, що для параметрів «Заклад освіти» та «Спеціальність» реалізовано контекстний пошук, тобто для пошуку необхідної назви потрібно ввести частину назви, написати одне зі слів (цифр), що входить до її складу, але не менше 3-х символів. Відобразиться список з назвами (кодами), що містять це слово (цифри).

Обов'язкові для вибору параметри позначені «*» – тільки «*Заклад освіти*» та «*Освітній ступінь (ОПС)*», але більша деталізація у пошуку надає конкретніший результат!

У таблиці «**Знайдені конкурсні пропозиції**» (на малюнку нижче):

Параметри відбору конкурсних пропозицій

Документ про освіту
Свідоцтво про здобуття повної загальної середньої освіти КМ 90012040 видано 01.04.2023

Регіон
Заклад освіти*
Галицький фаховий коледж імені В'ячеслава Чорновола

Освітній ступінь (ОПС)*
Фаховий молодший бакалавр

Форма здобуття освіти
Денна

Спеціальність
053 Психологія

пошук

Знайдені конкурсні пропозиції

<input type="checkbox"/>	Id	Заклад освіти	Вид пропозиції	Назва пропозиції	Прийом заяв з	Прийом заяв по	Н...	Освітній ступінь(ОКР)	Спеціальність
<input type="checkbox"/>	1205677	Галицький фахови...	Основна	Психологія	05.06.2023	31.08.2023		Фаховий молодший бакалавр	053 Психологія

✓ після перегляду знайденої інформації натисніть в обраній пропозиції на посилання у колонці «**Назва пропозиції**» для відкриття переліку *вступних*

випробувань та конкурсних показників. Ваші предмети НМТ (ЗНО) повинні **відповідати** вказаним у переліку («2» на малюнку нижче):

✓ у разі **відсутності** результатів НМТ 2022-2023 та ЗНО 2020-2021 років можна скласти **співбесіду** або **творчий конкурс** (на спеціальності, для яких передбачено складання виключно творчого конкурсу):

Додаткова інформація: "Психологія"						
Вступні випробування та конкурсні показники						
Форма випробування	Назва випробування / показника	Коефіцієнт	МКБ	На вибір	№	
Конкурсний показник	Мотиваційний лист Вимоги	0		<input type="radio"/>		
Вступний іспит з предмету ЗНО	Українська мова	1.25	100	<input type="radio"/>	1	
Вступний іспит з предмету ЗНО	Математика	1.25	100	<input type="radio"/>	2	
Вступний іспит з предмету ЗНО	Біологія	1.25	100	<input checked="" type="radio"/>	3	
Вступний іспит з предмету ЗНО	Іноземна мова	1.25	100	<input checked="" type="radio"/>	3	
Вступний іспит з предмету ЗНО	Історія України	1.25	100	<input checked="" type="radio"/>	3	
Вступний іспит з предмету ЗНО	Фізика	1.25	100	<input checked="" type="radio"/>	3	
Вступний іспит з предмету ЗНО	Хімія	1.25	100	<input checked="" type="radio"/>	3	
Співбесіда	Співбесіда	1	100	<input type="radio"/>	4	

✓ при натисканні на гіперпосилання «**Вимоги**», ознайомтесь з вимогами до структури і змісту мотиваційних листів вступників, передбачених саме на таку конкурсну пропозицію відповідного закладу освіти. Після ознайомлення натисніть на кнопку «**Відмінити**»:

Додаткова інформація: "Психологія"						
Вступні випробування та конкурсні показники						
Форма випробування	Назва випробування / показника	Коефіцієнт	МКБ	На вибір	№	
Конкурсний показник	Мотиваційний лист Вимоги	0		<input type="radio"/>		
Вступний іспит з предмету ЗНО	Українська мова	1.25	100	<input type="radio"/>	1	
Вступний іспит з предмету ЗНО	Математика	1.25	100	<input type="radio"/>	2	
Вступний іспит з предмету ЗНО	Біологія	1.25	100	<input checked="" type="radio"/>	3	
Вступний іспит з предмету ЗНО	Іноземна мова	1.25	100	<input checked="" type="radio"/>	3	
Вступний іспит з предмету ЗНО	Історія України	1.25	100	<input checked="" type="radio"/>	3	
Вступний іспит з предмету ЗНО	Фізика	1.25	100	<input checked="" type="radio"/>	3	
Вступний іспит з предмету ЗНО	Хімія	1.25	100	<input checked="" type="radio"/>	3	
Співбесіда	Співбесіда	1	100	<input type="radio"/>	4	

Переглянути вимоги до мотиваційного листа

Структура мотиваційного листа

2.1 Структура мотиваційного листа повинна містити «шапку», звертання, вступ, основну та заключну частини.

1) «Шапка» – частина листа, де містяться відомості про адресата (назва закладу освіти, прізвище та ініціали особи, якій адресується лист) та адресанта (прізвище, ім'я, по батькові, адреса для кореспонденції та електронна адреса, номер телефону) – яка розташовується в правому верхньому куті листа.

2) Звертання є важливою складовою мотиваційного листа. Воно надає листу офіційного характеру та привертає увагу адресата (наприклад: «Шановний Іване Петровичу!»). Звертання зазвичай виділяється напівжирним шрифтом та/або курсивом і вирівнюється по центру.

3) Вступ є першим абзацом листа. У цьому абзаці викладається його мета і причина написання (наприклад: «Звертаюся до Вас у зв'язку із...»). У цій частині варто коротко пояснити, чому вступник обрав саме цю спеціальність (освітню програму) та даний заклад освіти і як, на його думку, навчання сприятиме його професійному розвитку і зростанню.

4) В основній частині потрібно послідовно, аргументовано та лаконічно описати факти, які зможуть позитивно вплинути на зарахування на навчання. Ця частина починається з другого абзацу мотиваційного листа та може складатися з двох-трьох абзаців. Як логічне продовження вступної частини листа, її можна розпочати з характеристики професійних цілей вступника, описати, що саме його цікавить в обраній ним освітній програмі та професії, ким він себе бачить після завершення навчання тощо. Така інформація свідчить про те, що він усвідомлює, яку освітню програму обирає, яку професію хоче здобути, і що навчання допоможе йому стати хорошим фахівцем в обраній сфері. Саме в цьому абзаці вступник доводить, що він є вмотивованою особою з добре визначеною метою.

У наступному абзаці вступнику потрібно описати:

- свої здобутки, що будуть корисними для навчання за фахом (успіхи в навчанні, участь у проєктах і майстер-класах, фахових олімпіадах, конкурсах та інше);
- здобуті знання та навички, які допоможуть у навчанні на обраній спеціальності;
- хороші академічні результати з певних предметів, які пов'язані з освітньою програмою тощо.

Наведені вище здобутки повинні бути підтверджені відповідними сертифікатами, свідоцтвами, грамотами тощо і оформлені у вигляді додатків до мотиваційного листа.

Важливою складовою мотиваційного листа може бути інформація про соціальні навички, необхідні для здобуття окремих професій та подальшої успішної роботи за фахом.

5) Заключна частина завершується невеликим підсумком на два-три речення, який має підтверджувати готовність вступника навчатися і вказує на його впевненість у правильному виборі освітньої програми.

2.2 Мотиваційний лист має бути написаний на мові реалізації освітньої програми. Важливо перевірити мотиваційний лист щодо грамотності - граматичної, орфографічної, пунктуаційної.

 **ВІДМІНИТИ**

Зверніть увагу, що дані Приймальної комісії ЗФПО (в тому числі необхідна контактна інформація) відображаються у разі їх внесення до конкурсної пропозиції закладом освіти.

Дані комісії	
Голова комісії (ПІБ)	Шевченко Леся
Відповідальний секретар (ПІБ)	Шевченко Тарас
Адреса	м. Тернопіль, вул. Б.Хмельницького,15
Адреса електронної пошти	vstup@gi.edu.ua
Телефон комісії	+380(35)-252-13-72
Адреса інтернет-сайту	www.gi.edu.ua
Дата початку роботи	01.01.2023
Дата закінчення роботи	31.12.2023

✓ для **вибору** пропозиції встановіть **позначку** у першій колонці таблиці; для продовження **формування заяви** натисніть «**+ ПОДАТИ ЗАЯВУ**»:

Кабінет вступника

Дані вступника

Заяви на участь у вступних випробуваннях

[Подана заяв на вступ](#)

Подані заяви на вступ

Параметри відбору конкурсних пропозицій

Документ про освіту
Свідоцтво про здобуття повної загальної середньої освіти КМ 90012040 видано 01.04.2023

Регіон: Галицький фаховий коледж імені В'ячеслава Чорновола

Освітній ступінь (ОПС)*: Фаховий молодший бакалавр | Форма здобуття освіти: Денна | Спеціальність: 053 Психологія

Знайдені конкурсні пропозиції

<input type="checkbox"/>	Id	Заклад освіти	Вид пропозиції	Н:	Прийм заяв з	Прийм заяв по	Н...	Освітній ступінь(ОКР)	Спеціальність
<input checked="" type="checkbox"/>	1205677	Галицький фахови...	Основна	I	05.06.2023	31.08.2023		Фаховий молодший бакалавр	053 Психологія

+ ПОДАТИ ЗАЯВУ

4.2. Подання вступником ЗАЯВ на вступ

Після натискання кнопки «**+ ПОДАТИ ЗАЯВУ**» відображається форма для подання. Перегляньте загальні параметри обраної конкурсної пропозиції:

Конкурсна пропозиція	
Заклад освіти	Галицький фаховий коледж імені В'ячеслава Чорновола
Вид конкурсної пропозиції	Основна
Назва пропозиції	Психологія
Освітній ступінь (рівень)	Фаховий молодший бакалавр
Форма здобуття освіти	Денна
Курс зарахування	1 Курс
Спеціальність	053 Психологія
Спеціалізація	-
Освітні програми	Психологія
Чи акредитовано ОП	ні
Структурний підрозділ	Відділення сфери послуг
Початок прийому заяв	05.06.2023
Закінчення прийому заяв	31.08.2023

Для подання заяви у конкурсі на місце державного (регіонального) замовлення (бюджет) і на участь у конкурсі на місця за кошти фізичних (юридичних) осіб (контракт) у разі неотримання рекомендації за цією конкурсною пропозицією за кошти державного (регіонального) бюджету, вкажіть відповідну позначку (*верхня позначка*):

Участь в конкурсі за джерелами фінансування *

Претендую на участь у конкурсі на місце державного або регіонального замовлення і на участь у конкурсі на місця за кошти фізичних та/або юридичних осіб у разі неотримання рекомендації за цією конкурсною пропозицією за кошти державного або регіонального бюджету (за державним або регіональним замовленням) ?

Претендую на участь у конкурсі виключно на місця за кошти фізичних та/або юридичних осіб, повідомлений про неможливість переведення в межах вступної кампанії на місця державного або регіонального замовлення ?

Звертаємо увагу, що при виборі **небюджетної конкурсної пропозиції** доступно вказати тільки участь у конкурсі **виключно** на місця за кошти фізичних (юридичних) осіб (*нижня позначка*):

Участь в конкурсі за джерелами фінансування *

Претендую на участь у конкурсі на місце державного або регіонального замовлення і на участь у конкурсі на місця за кошти фізичних та/або юридичних осіб у разі неотримання рекомендації за цією конкурсною пропозицією за кошти державного або регіонального бюджету (за державним або регіональним замовленням) ?

Претендую на участь у конкурсі виключно на місця за кошти фізичних та/або юридичних осіб, повідомлений про неможливість переведення в межах вступної кампанії на місця державного або регіонального замовлення ?

Зверніть увагу, що у випадках, коли використовується Ваучер, виданий Центром зайнятості, вкажіть додатково ознаку «**Уточнене джерело фінансування Ваучер**»:

Участь в конкурсі за джерелами фінансування *

Претендую на участь у конкурсі на місце державного або регіонального замовлення і на участь у конкурсі на місця за кошти фізичних та/або юридичних осіб у разі неотримання рекомендації за цією конкурсною пропозицією за кошти державного або регіонального бюджету (за державним або регіональним замовленням) ?

Претендую на участь у конкурсі виключно на місця за кошти фізичних та/або юридичних осіб, повідомлений про неможливість переведення в межах вступної кампанії на місця державного або регіонального замовлення ?

Уточнене джерело фінансування Ваучер

Якщо маєте **спеціальні умови вступу (пільги)**, радимо до подачі заяв звернутись до закладу освіти з підтверджуючими документами для внесення цієї інформації в ЄДЕБО.

У разі, коли інформацію про пільги внесено, тоді при створенні заяви зможете обрати пільгу, з якою буде подано заяву. **Перелік пільг** розміщено в «*Інформаційних матеріалах*» для вступника.

Спеціальні умови вступу (пільги)

Вас ідентифіковано як особу, яка має права на спеціальні умови вступу (пільги), вказані у переліку нижче. Якщо у переліку відсутні якісь Ваші пільги, зверніться до закладу освіти з наданням визначених документів, що підтверджують такі права, з подальшим зазначенням пільг у заяві.

Претендую на категорію: особи, один з батьків яких є учасником бойових дій на території інших держав, які загинули (пропали безвісти) або померли внаслідок поранення, контузії чи каліцтва, одержаних під час воєнних дій та конфліктів на території інших держав, а також внаслідок захворювання, пов'язаного з перебуванням на території інших держав під час цих дій та конфліктів (категорія в ЄДЕБО 112)

Претендую на категорію: діти з багатодітних сімей (п'ять і більше дітей) (категорія в ЄДЕБО 138)

Зверніть увагу, що пільги, які надають право для переведення з контракту на бюджет, можна додати на різних етапах вступу.

Вкажіть обраний освітній ступінь (рівень) за бюджетні кошти:

- ніколи не здобувався – необхідно вказати, якщо вступ на основі повної загальної середньої освіти здійснюється вперше;
- вже здобутий раніше – необхідно вказати, якщо вступ на основі повної загальної середньої освіти вже здобуто;
- вже здобувався раніше (навчання не завершено) – необхідно вказати, якщо вступ на основі повної загальної середньої освіти ще не завершено.

Обраний освітній ступінь (рівень) за бюджетні кошти *

ніколи не здобувався вже здобутий раніше вже здобувався раніше (навчання не завершено)

В блоці «**Результати випробувань**» вказано інформацію щодо обов'язкового заповнення інформації. Зверніть увагу на підказки!

При виборі «**Співбесіда**», оберіть відповідну ознаку та ознайомтесь з вимогами до критеріїв оцінювання мотиваційного листа. Для внесення тексту мотиваційного листа натисніть на гіперпосилання «**Внести текст мотиваційного листа**»:

Результати випробувань

Для обраної конкурсної пропозиції можлива подача результатів НМТ або ЗНО замість проходження індивідуальної усної співбесіди в закладі освіти.

Увага! Дана конкурсна пропозиція передбачає обов'язкове подання мотиваційного листа. Необхідно додати текст мотиваційного листа для відповідного випробування.

Виберіть спосіб подачі заявки

Співбесіда Результати національного мультипредметного тесту Результати зовнішнього незалежного оцінювання минулих років

Чи обрано	Назва випробування	Форма випробування	Мін. бал	На вибір	№	Внесений результат випробування
<input checked="" type="radio"/> так <input type="radio"/> ні	Мотиваційний лист	Вимоги		Ні		Внести текст мотиваційного листа
<input checked="" type="radio"/> так <input type="radio"/> ні	Співбесіда	Співбесіда	100	Ні	1	

При виборі «**Результати національного мультипредметного тесту**» необхідно обрати три вступні випробування, підтягнувши відповідні дані:

Результати випробувань

Для обраної конкурсної пропозиції можлива подача результатів НМТ або ЗНО замість проходження індивідуальної усної співбесіди в закладі освіти.

Увага! Дана конкурсна пропозиція передбачає обов'язкове подання мотиваційного листа. Необхідно додати текст мотиваційного листа для відповідного випробування.

Оберіть результат НМТ (ЗНО)

<input checked="" type="checkbox"/>	Рік	Сертифікат	Назва предмета	Результат
<input checked="" type="checkbox"/>	2023	9001012	Математика	200

<input type="radio"/>	<input type="radio"/>	Українська мова	Вступний іспит з пред...	100	Ні	1	Українська мова і література. Бал 181. Рік 2023. Номер...
<input checked="" type="radio"/>	<input type="radio"/>	Математика	Вступний іспит з пред...	100	Ні	2	Оберіть сертифікат НМТ
<input type="radio"/>	<input checked="" type="radio"/>	Біологія	Вступний іспит з пред...	100	Так	3	Оберіть сертифікат НМТ
<input type="radio"/>	<input checked="" type="radio"/>	Іноземна мова	Вступний іспит з пред...	100	Так	3	Оберіть сертифікат НМТ
<input type="radio"/>	<input checked="" type="radio"/>	Історія України	Вступний іспит з пред...	100	Так	3	Оберіть сертифікат НМТ
<input type="radio"/>	<input checked="" type="radio"/>	Фізика	Вступний іспит з пред...	100	Так	3	Оберіть сертифікат НМТ
<input type="radio"/>	<input checked="" type="radio"/>	Хімія	Вступний іспит з пред...	100	Так	3	Оберіть сертифікат НМТ

Результати випробувань

Для обраної конкурсної пропозиції можлива подача результатів НМТ або ЗНО замість проходження індивідуальної усної співбесіди в закладі освіти.

Увага! Дана конкурсна пропозиція передбачає обов'язкове подання мотиваційного листа. Необхідно додати текст мотиваційного листа для відповідного випробування.

Виберіть спосіб подачі заяви

Співбесіда

Результати національного мультипредметного тесту

Результати зовнішнього незалежного оцінювання минулих років

Чи обрано	Назва випробування	Вимоги	Форма випробування	Мін. бал	На вибір	№	Внесений результат випробування
<input checked="" type="radio"/> так <input type="radio"/> ні	Мотиваційний лист	Вимоги	Конкурсний показник		Ні		Внести текст мотиваційного листа
<input checked="" type="radio"/> так <input type="radio"/> ні	Українська мова		Вступний іспит з пред...	100	Ні	1	Українська мова і література_Бал_181_Рік_2023_Номер...
<input checked="" type="radio"/> так <input type="radio"/> ні	Математика		Вступний іспит з пред...	100	Ні	2	Математика_Бал_200_Рік_2023_Номер_9001012
<input type="radio"/> так <input checked="" type="radio"/> ні	Біологія		Вступний іспит з пред...	100	Так	3	Оберіть сертифікат НМТ
<input type="radio"/> так <input checked="" type="radio"/> ні	Іноземна мова		Вступний іспит з пред...	100	Так	3	Оберіть сертифікат НМТ
<input type="radio"/> так <input checked="" type="radio"/> ні	Історія України		Вступний іспит з пред...	100	Так	3	Оберіть сертифікат НМТ
<input checked="" type="radio"/> так <input type="radio"/> ні	Фізика		Вступний іспит з пред...	100	Так	3	Фізика_Бал_196_Рік_2023_Номер_9001012
<input type="radio"/> так <input checked="" type="radio"/> ні	Хімія		Вступний іспит з пред...	100	Так	3	Оберіть сертифікат НМТ

ПОДАТИ ЗАЯВУ

Звертаємо увагу, що до кожної заяви необхідно вказати текст мотиваційного листа!

Після заповнення тексту мотиваційного листа натисніть на кнопку «Зберегти»:

Редагувати текст мотиваційного листа

НЕОБХІДНО ВКАЗАТИ ТЕКСТ МОТИВАЦІЙНОГО ЛИСТА!!! Вимоги до мотиваційних листів визначаються Правилами прийому закладу освіти! Ознайомтесь, будь ласка, з ними та заповніть відповідну інформацію!

ЗБЕРЕГТИ

ВІДМІНИТИ

Після заповнення всіх полів та необхідної інформації натисніть на кнопку «Подати заяву»:

Результати випробувань

Для обраної конкурсної пропозиції можлива подача результатів НМТ або ЗНО замість проходження індивідуальної усної співбесіди в закладі освіти.

Увага! Дана конкурсна пропозиція передбачає обов'язкове подання мотиваційного листа. Необхідно додати текст мотиваційного листа для відповідного випробування.

Виберіть спосіб подачі заяви

Співбесіда

Результати національного мультипредметного тесту

Результати зовнішнього незалежного оцінювання минулих років

Чи обрано	Назва випробування	Вимоги	Форма випробування	Мін. бал	На вибір	№	Внесений результат випробування
<input checked="" type="radio"/> так <input type="radio"/> ні	Мотиваційний лист	Вимоги	Конкурсний показник		Ні		Внести текст мотиваційного листа
<input checked="" type="radio"/> так <input type="radio"/> ні	Співбесіда		Співбесіда	100	Ні	1	

ПОДАТИ ЗАЯВУ

Ознайомтесь з підтвердженням подачі заяви та, у разі достовірності даних, натисніть кнопку «Підтвердити»:

Підтвердження подачі заяви

УВАГА!

Після подачі ПЕРШОЇ електронної заяви буде неможливо:

- змінити введені Вами дані (контактні телефони);
- змінити скановані копії (фотокопії) кольорової фотокартки;
- змінити надане підтвердження/спростування, щодо того чи є Ви членом збірних команд України, які брали участь у міжнародних олімпіадах (відповідно до наказів Міністерства науки і освіти України), Олімпійських, Паралімпійських, Дефлімпійських іграх.

За даними ЄДЕБО Вас ідентифіковано як громадянина України. Якщо ця інформація є недостовірною, повідомте за адресою vstup@inforesurs.gov.ua або за телефоном (044) 290-18-13. Іноземці та особи без громадянства мають право подавати заяви тільки у паперовому вигляді, крім осіб з посвідкою про постійне проживання в Україні або громадян Республіки Польща.

У разі внесення недостовірних даних Вашу заяву буде виключено з конкурсного відбору!

ПІДТВЕРДИТИ **ВІДМІНИТИ**

На екрані з'явиться інформація щодо успішної **реєстрації заяви в ЄДЕБО**:

Заяву зареєстровано в ЄДЕБО. Увага! Може пройти певний час перш ніж заява з'явиться в меню "Подані заяви"

4.3. Подані вступником ЗАЯВИ на вступ

Після подання заяви буде додано до переліку Ваших заяв:

Кабінет вступника

Дані вступника
Заяви на участь у вступних випробуваннях
Подання заяв на вступ
Подані заяви на вступ

Увага! Після успішної подачі заяви може пройти певний час перш ніж заява з'явиться в таблиці.
Після успішного скасування заяви може пройти певний час перш ніж оновиться статус заяви в таблиці.

Подані заяви

<input type="checkbox"/>	Пріоритетність	Е. :	Статус	КЕП	Д:	Заклад освіти	Фор...	Назва пропозиції
<input type="checkbox"/>	1		Допущено до конкурсу			Київський нац...	Денна	Інженерія комп'ютерних систем і мереж
<input type="checkbox"/>			Рекомендовано до зара...			Київський нац...	Денна	Прикладна фізика, наноелектроніка та к...
<input type="checkbox"/>			Зареєстровано в ЄДЕБО			Галицький фа...	Денна	Психологія

Для відображення нової поданої заяви доцільно **оновити** сторінку браузера.

Зверніть увагу! В електронному кабінеті вступника відображаються заяви, подані в ЕЛЕКТРОННОМУ вигляді, а також заяви, подані в ПАПЕРОВОМУ вигляді!!!

Після опрацювання закладом освіти, заява набуває статусу «Зареєстровано у закладі освіти».

У разі внесення закладом освіти інформації про **дату та час проведення вступних випробувань** вона відображується у заяві:

Кабінет вступника

Дані вступника
Заяви на участь у вступних випробуваннях
Подання заяв на вступ
Подані заяви на вступ

Увага! Після успішної подачі заяви може пройти певний час перш ніж заява з'явиться в таблиці.
Після успішного скасування заяви може пройти певний час перш ніж оновиться статус заяви в таблиці.

Подані заяви

<input type="checkbox"/>	П:	Е. :	Статус	КЕП	Дата підпису	Час та місце випр. в 30	Заклад освіти	Фор...	Назва пропозиції
<input type="checkbox"/>	1		Допущено до конкурсу				Київський н...	Денна	Інженерія ко...
<input type="checkbox"/>			Рекомендовано до зарахування...				Київський н...	Денна	Прикладна ф...
<input type="checkbox"/>			Зареєстровано у закладі освіти			05.07.2023 об 11:00 корпус 1 за адресою...	Галицький ...	Денна	Психологія

Загальна інформація

Зареєстровано в ЄДЕБО
25.06.2023 11:41:51

Статус електронної заяви
Зареєстровано у закладі освіти

Документ про освіту
Свідоцтво про здобуття повної загальної середньої освіти КМ 90012040 видано 01.04.2023

Час та місце проведення вступних випробувань (співбесіди/творчого конкурсу/фахового випробування тощо)
05.07.2023 об 11:00 корпус 1 за адресою...

Скасування заяви вступником:

У разі помилкового подання заяви Ви маєте можливість **СКАСУВАТИ** подану заяву, якщо її ще не розглянуто закладом освіти.

Для цього оберіть заяву та натисніть «Активні дії» – «Скасувати»:

Подані заяви							Скасувати
<input type="checkbox"/>	П:	Е.:	Статус	КЕП	Дата підпису	Час та місце випр. в ЗО	
<input type="checkbox"/>	1	✓	Долучено до конкурсу	⊙			Підтвердити участь у конкурсі на навчання за кошти фізичних та/або юридичних осіб
<input type="checkbox"/>		✓	Рекомендовано до зарахуван...	⊙			Підтвердити вибір місця навчання (накласти КЕП)
<input checked="" type="checkbox"/>		✓	Зареєстровано у закладі освіти	⊙		05.07.2023 об 11:00 корп	Анулювати КЕП Друк електронної заяви

5. ПОМИЛКИ ПРИ РЕЄСТРАЦІЇ ЕЛЕКТРОННОГО КАБІНЕТУ: ПОРЯДОК ДІЙ ВСТУПНИКА

➤ П1.1

Текст помилки:

«Помилка при реєстрації: сертифікат НМТ (сертифікат ЗНО минулих років) не знайдено. Перевірте правильність введених даних. У разі їх коректності дійте у відповідності до порядку, визначеному у Інструкції ЕК у разі помилки П1.1».

У реєстрі сертифікатів ЗНО не знайдено сертифіката з параметрами вступника. Вступник наполягає, що в нього діючий *сертифікат НМТ (ЗНО)*.

Порядок дій:

Вступник надсилає на електронну пошту технічного адміністратора системи (vstup@inforesurs.gov.ua) лист з темою: «Помилка при реєстрації П1.1».

До листа додаються: сканкопія (фото) *сертифіката ЗНО* (з номером, піном, роком видачі) та *скріншот* з помилкою. Для сертифікатів НМТ – скрін повідомлення УЦОЯО. У тексті листа, рекомендуємо вказувати *контактний номер телефону*.

За результатами перевірки технічний адміністратор повідомляє про додання дійсного сертифіката в реєстр або про недійсність сертифіката.

➤ П1.2

Текст помилки:

«Помилка при реєстрації: документ не знайдено у Реєстрі документів про освіту. Перевірте правильність введених даних. У разі їх коректності дійте у відповідності до порядку Інструкції ЕК у разі помилки П1.2».

У Реєстрі документів про освіту не знайдено *свідоцтва/атестата про ПЗСО* з параметрами, вказаними вступником. Вступник наполягає, що в нього діюче *свідоцтво/атестат про ПЗСО*.

Порядок дій:

Вступник надсилає на електронну пошту технічного адміністратора системи (vstup@inforesurs.gov.ua) лист з темою: «Помилка при реєстрації П1.2».

До листа додаються: сканкопія (фото) *свідоцтва/атестата про ПЗСО* (з ПІБ, серією, номером, датою видачі), копія документа, що посвідчує особу та *скріншот* з помилкою. У тексті листа, рекомендуємо вказувати *контактний номер телефону*.

За результатами перевірки технічний адміністратор повідомляє про додання в Реєстр документів про освіту інформації щодо свідоцтва/атестата про ПЗСО вступника або про неможливість це зробити (із зазначенням причини).

➤ П1.3

Текст помилки:

«Помилка при реєстрації: вказано анульований документ про освіту. Перевірте правильність введених даних. У разі їх коректності дійте у відповідності до порядку, визначеному в Інструкції ЕК у разі помилки П1.3».

У реєстрі документів про освіту *свідоцтво/атестат про ПЗСО* з параметрами вступника позначений як анульований. Вступник наполягає, що в нього діюче *свідоцтво/атестат про ПЗСО*. Документ про освіту анульовано в картці фізичної особи ЄДЕБО.

Порядок дій:

Вступник надсилає на електронну пошту технічного адміністратора системи (vstup@inforesurs.gov.ua) лист з темою: «Помилка при реєстрації П1.3».

До листа додаються: сканкопія (фото) *свідоцтва/атестата* (з ПІБ, серією, номером, датою видачі) та *скріншот* з помилкою. У тексті листа, рекомендуємо вказувати **контактний номер телефону**.

За результатами перевірки технічний адміністратор повідомляє про додання дійсного свідоцтва/атестата в реєстр або про недійсність свідоцтва/атестата.

➤ **П1.4**

Текст помилки:

«Помилка при реєстрації: вказано анульований документ про освіту. Перевірте правильність введених даних. У разі їх коректності дійте у відповідності до порядку, визначеному в Інструкції ЕК у разі помилки П1.4».

У реєстрі документів про освіту *свідоцтво/атестат про ПЗСО* з параметрами вступника позначений як анульований. Вступник наполягає, що в нього діюче *свідоцтво/атестат про ПЗСО*. Документ про освіту відсутній в картці фізичної особи ЄДЕБО або анульовано фотокомп'ютерний документ в даних ІВС «Освіта».

Порядок дій:

Вступник надсилає на електронну пошту технічного адміністратора системи (vstup@inforesurs.gov.ua) лист з темою: «Помилка при реєстрації П1.3».

До листа додаються: сканкопія (фото) *свідоцтва/атестата* (з ПІБ, серією, номером, датою видачі), копію документа, що посвідчує особу та *скріншот* з помилкою. У тексті листа, рекомендуємо вказувати **контактний номер телефону**.

За результатами перевірки технічний адміністратор повідомляє про додання дійсного свідоцтва/атестата в реєстр або про недійсність свідоцтва/атестата.

➤ **П1.5**

Текст помилки:

«Помилка при реєстрації: Помилка при реєстрації: знайдено декілька діючих документів про освіту з вказаними серією та номером. Перевірте правильність введених даних. У разі їх коректності дійте у відповідності до порядку, визначеному в Інструкції ЕК у разі помилки П1.5».

В ЄДЕБО існує декілька діючих документів про освіту з вказаним типом, серією та номером.

Порядок дій:

Вступник надсилає на електронну пошту технічного адміністратора системи (vstup@inforesurs.gov.ua) лист з темою: «Помилка при реєстрації П1.3».

До листа додаються: сканкопія (фото) *свідоцтва/атестата* (з ПІБ, серією, номером, датою видачі), копію документа, що посвідчує особу та *скріншот* з

помилкою. У тексті листа, рекомендуємо вказувати **контактний номер телефону**.

За результатами перевірки технічний адміністратор повідомляє про додання дійсного свідоцтва/атестата в реєстр або про недійсність свідоцтва/атестата.

➤ **П2.1**

Текст помилки:

«Помилка при реєстрації: у вступника в ЄДЕБО вказано інший діючий сертифікат НМТ (ЗНО) зазначеного року видачі. Перевірте правильність введених даних. У разі їх коректності дійте у відповідності до порядку, визначеному в Інструкції помилки П2.1».

В даних вступника, що вже містяться в ЄДЕБО, наявне свідоцтво/атестат про ПЗСО, але вказано інший діючий сертифікат НМТ (ЗНО) зазначеного року видачі. Вступник наполягає, що саме в нього діючий сертифікат.

Порядок дій:

Вступник надсилає на електронну пошту технічного адміністратора системи (vstup@inforesurs.gov.ua) лист з темою: «Помилка при реєстрації П2.1».

До листа додаються: сканкопії (фото) *свідоцтва/атестата про ПЗСО* (з ПІБ, серією, номером, датою видачі), *сертифіката* (з ПІБ, номером, піном, роком видачі), *паспорта/документа, що посвідчує особу* (з ПІБ, датою народження, серією, номером, ким видано, дата видачі), ***(скановану копію паспорта громадянина України з безконтактним електронним носієм надаєте з двох сторін)** та *скріншот* з помилкою. У разі, якщо була зміна ПІБ додайте скановану копію документа про зміну ПІБ (**свідоцтво про шлюб, рішення суду, свідоцтво про зміну імені тощо**). У тексті листа, рекомендуємо вказувати **контактний номер телефону**.

За результатами перевірки технічний адміністратор повідомляє про додання дійсного сертифіката в дані вступника, що містяться в ЄДЕБО, або про недійсність сертифіката.

➤ **П2.2**

Текст помилки:

«Помилка при реєстрації: у вступника в ЄДЕБО вказано інший діючий документ про освіту. Перевірте правильність введених даних. У разі їх коректності дійте у відповідності до порядку в Інструкції ЕК у разі помилки П2.2».

В даних вступника, що вже містяться в ЄДЕБО, наявний сертифікат НМТ (ЗНО), але вказано інше діюче свідоцтво/атестат про ПЗСО. Вступник наполягає, що саме в нього діюче свідоцтво/атестат.

Порядок дій:

Вступник надсилає на електронну пошту технічного адміністратора системи (vstup@inforesurs.gov.ua) лист з темою: «Помилка при реєстрації П2.2».

До листа додаються: сканкопії (фото) *свідоцтва/атестата* (з ПІБ, серією, номером, датою видачі), *сертифіката* (з ПІБ, номером, піном, роком видачі), *паспорта/документа, що посвідчує особу* (з ПІБ, датою народження, серією, номером), ***(скановану копію паспорта громадянина України з безконтактним електронним носієм надаєте з двох сторін)** та *скріншот* з помилкою. У разі,

якщо була зміна ПІБ додайте скановану копію документа про зміну ПІБ (свідоцтво про шлюб, рішення суду, свідоцтво про зміну імені тощо). У тексті листа, рекомендуємо вказувати **контактний номер телефону**.

За результатами перевірки технічний адміністратор повідомляє про додання дійсного свідоцтва/атестата в дані вступника, що містяться в ЄДЕБО, або про недійсність свідоцтва/атестата.

➤ **ПЗ.1**

Текст помилки:

«Помилка при реєстрації: в даних вступника, що містяться в ЄДЕБО, є розбіжності з даними вказаного сертифіката НМТ (ЗНО). Перевірте правильність введених даних. У разі їх коректності дійте у відповідності до порядку, визначеному в Інструкції ЕК у разі помилки ПЗ.1».

Дані вступника, що вже містяться в ЄДЕБО, не повністю відповідають даним вказаного сертифіката НМТ (ЗНО). Вступник наполягає, що саме в його сертифікаті дійсні дані.

Порядок дій:

Вступник надсилає на електронну пошту технічного адміністратора системи (vstup@inforesurs.gov.ua) лист з темою: «Помилка при реєстрації ПЗ.1».

До листа додаються: сканкопії (фото) *свідоцтва/атестата про ПЗСО* (з ПІБ, серією, номером, датою видачі), *сертифіката* (з ПІБ, номером, піном, роком видачі), *паспорта/документа, що посвідчує особу* (з ПІБ, датою народження, серією, номером), ***(скановану копію паспорта громадянина України з безконтактним електронним носієм надаєте з двох сторін)** та скріншот з помилкою. У разі, якщо була зміна ПІБ додайте скановану копію документа про зміну ПІБ (свідоцтво про шлюб, рішення суду, свідоцтво про зміну імені тощо). У тексті листа, рекомендуємо вказувати **контактний номер телефону**.

За результатами перевірки технічний адміністратор повідомляє про додання дійсного сертифіката в дані вступника, що містяться в ЄДЕБО, або про недійсність сертифіката НМТ (ЗНО).

➤ **ПЗ.2**

Текст помилки:

«Помилка при реєстрації: в даних вступника, що містяться в ЄДЕБО, є розбіжності з даними вказаного документа про освіту. Перевірте правильність введених даних. У разі їх коректності дійте у відповідності до порядку в Інструкції ЕК у разі помилки ПЗ.2».

Дані вступника, що вже містяться в ЄДЕБО, не повністю відповідають даним вказаного сертифікату. Вступник наполягає, що саме в його сертифікаті НМТ (ЗНО) дійсні дані.

Порядок дій:

Вступник надсилає на електронну пошту технічного адміністратора системи (vstup@inforesurs.gov.ua) лист з темою: «Помилка при реєстрації ПЗ.2».

До листа додаються: сканкопії (фото) *свідоцтва/атестата* (з ПІБ, серією, номером, датою видачі), *сертифіката* (з ПІБ, номером, піном, роком видачі),

паспорта/документа, що посвідчує особу (з ПІБ, датою народження, серією, номером), ***(скановану копію паспорта громадянина України з безконтактним електронним носієм надаєте з двох сторін)** та скріншот з помилкою. У разі, якщо була зміна ПІБ додайте скановану копію документа про зміну ПІБ (свідоцтво про шлюб, рішення суду, свідоцтво про зміну імені тощо). У тексті листа, рекомендуємо вказувати **контактний номер телефону**.

За результатами перевірки технічний адміністратор повідомляє про додання дійсного сертифіката в дані вступника, що містяться в ЄДЕБО, або про недійсність сертифіката НМТ (ЗНО).

➤ **ПЗ.3.1**

Текст помилки:

«Помилка при реєстрації: в даних вступника, що містяться в ЄДЕБО, є розбіжності в даті народження, вказаними в документі про освіту та сертифікаті НМТ (ЗНО). Перевірте правильність введених даних. У разі їх коректності дійте у відповідності до порядку в Інструкції ЕК у разі помилки ПЗ.3.1».

Не пройдено перевірку на створення картки фізичної особи (щодо співпадіння дати народження в документі про ПЗСО та сертифікаті НМТ (ЗНО), обидва документи до карток інших осіб в ЄДЕБО не додавались). Вступник наполягає, що це його документи про ПЗСО та сертифікат НМТ (ЗНО).

Порядок дій:

Якщо помилку в даті народження виявлено у сертифікаті НМТ 2023, вступник звертається до Регіонального представництва УЦОЯО для виправлення помилки в даті народження.

Якщо виявлено помилку в даті народження у сертифікаті НМТ 2022 та/або ЗНО за 2020-2021 роки або в документі про освіту, вступник надсилає на електронну пошту технічного адміністратора системи (vstup@inforesurs.gov.ua) лист з темою: «Помилка при реєстрації ПЗ.3.1».

До листа додаються: сканкопії (фото) *свідоцтва/атестата про ПЗСО* (з ПІБ, серією, номером, датою видачі), *сертифіката* (з ПІБ, номером, піном, роком видачі), *паспорта/документа, що посвідчує особу* (з ПІБ, датою народження, серією, номером), ***(скановану копію паспорта громадянина України з безконтактним електронним носієм надаєте з двох сторін)** та скріншот з помилкою. У разі, якщо була зміна ПІБ додайте скановану копію документа про зміну ПІБ (свідоцтво про шлюб, рішення суду, свідоцтво про зміну імені тощо). У тексті листа, рекомендуємо вказувати **контактний номер телефону**.

За результатами перевірки технічний адміністратор виправляє помилку в даті народження у документі про ПЗСО та повідомляє вступнику про можливість створення електронного кабінету.

➤ **ПЗ.3.2**

Текст помилки:

«Помилка при реєстрації: в даних вступника, що містяться в ЄДЕБО, є розбіжності в ПІБ, вказаними в документі про освіту та сертифікаті НМТ (ЗНО).

Перевірте правильність введених даних. У разі їх коректності дійте у відповідності до порядку, визначеному в Інструкції ЕК у разі помилки ПЗ.3.2».

Не пройдено перевірку на створення картки фізичної особи (щодо співпадіння ПІБ (ІБ) у документі про ПЗСО та сертифікаті НМТ (ЗНО), обидва документи до карток інших осіб в ЄДЕБО не додавались). Вступник наполягає, що це його документи про ПЗСО та сертифікат НМТ (ЗНО).

Порядок дій:

Якщо виявлено помилку в ПІБ у сертифікаті НМТ (ЗНО), вступник звертається до Регіонального УЦОЯО для виправлення помилки в сертифікаті НМТ (ЗНО).

Якщо виявлено помилку в документі про освіту, вступник надсилає на електронну пошту технічного адміністратора системи (vstup@inforesurs.gov.ua) лист з темою: «Помилка при реєстрації ПЗ.3.2».

До листа додаються: сканкопії (фото) *свідоцтва/атестата про ПЗСО* (з ПІБ, серією, номером, датою видачі), *сертифіката ЗНО* (з ПІБ, номером, піном, роком видачі), *паспорта/документа, що посвідчує особу* (з ПІБ, датою народження, серією, номером та ким видано документ), **(скановану копію паспорта громадянина України з безконтактним електронним носієм надаєте з двох сторін)* та *скріншот* з помилкою. У разі, якщо була зміна ПІБ додайте скановану копію документа про зміну ПІБ (*свідоцтво про шлюб, рішення суду, свідоцтво про зміну імені тощо*). У тексті листа, рекомендуємо вказувати *контактний номер телефону*.

За результатами перевірки технічний адміністратор надає вступнику можливість на створення електронного кабінету. Разом з тим, у разі зарахування на навчання, вступник повинен у визначений закладом освіти строк надати дублікат документа про ПЗСО з виправленим ПІБ (замовлення здійснює заклад освіти, який видав цей документ. Дублікат доцільно отримати навіть, якщо Вас не зараховано!).

➤ **ПЗ.3.3**

Текст помилки:

«Помилка при реєстрації: в ЄДЕБО відсутні дані, вказані в документі про ПЗСО та/або сертифікаті НМТ (ЗНО). Перевірте правильність введених даних. У разі їх коректності дійте у відповідності до порядку, визначеному в Інструкції ЕК у разі помилки ПЗ.3.3».

В ЄДЕБО є картка особи з ПІБ та датою народження вступника. Разом з тим, картка не містить дані вказаних вступником *документа про ПЗСО та сертифіката ЗНО*. Вступник наполягає, що в його документах дійсні дані.

Порядок дій:

Як правило, у таких випадках в існуючій в ЄДЕБО картці особи наявне *свідоцтво про народження або свідоцтво про БЗСО* вступника. У вікні реєстрації електронного кабінету для підтвердження, що в ЄДЕБО вже наявна його картка особи, вступнику пропонується внести їх дані у формі «Додаткова інформація для ідентифікації» – у разі успішного результату вступник продовжує створення електронного кабінету.

Якщо дані не підтверджено – вступник надсилає на електронну пошту технічного адміністратора системи (vstup@inforesurs.gov.ua) лист з темою: «Помилка при реєстрації ПЗ.3.3».

До листа додаються: сканкопії (фото) *свідоцтва/атестата про ПЗСО* (з ПІБ, серією, номером, датою видачі), *сертифіката ЗНО* (з ПІБ, номером, піном, роком видачі), а також *сканкопію паспорта* (з полями *серія, номер, ким видано документ*) ***(скановану копію паспорта громадянина України з безконтактним електронним носієм надаєте з двох сторін)**, *свідоцтва про народження, свідоцтва про базову загальну середню освіту* (з ПІБ, серією, номером). Крім того, *скріншот* з помилкою. У разі, якщо була зміна ПІБ додайте скановану копію документа про зміну ПІБ (**свідоцтво про шлюб, рішення суду, свідоцтво про зміну імені тощо**). У тексті листа, рекомендуємо вказувати **контактний номер телефону**.

За результатами перевірки технічний адміністратор повідомляє щодо можливості створення електронного кабінету.

➤ ПЗ.4

Текст помилки:

«Помилка при реєстрації: За даними ЄДЕБО вказані сертифікат та документ про освіту належать різним вступникам. Перевірте правильність введених даних. У разі їх коректності дійте у відповідності до порядку, визначеному в Інструкції ЕК у разі помилки ПЗ.4».

В ЄДЕБО створено картку фізичної особи, в яку додано не анульований документ про ПЗСО та при цьому в ЄДЕБО є інша картка фізичної особи, до якої додано не анульований сертифікат НМТ (ЗНО). Вступник наполягає, що це його документ про ПЗСО та сертифікат НМТ (ЗНО).

Порядок дій:

Як правило, в таких випадках ретельно здійснюється перевірка у відповідних закладах освіти для з'ясування істини і після цього ТА ЄДЕБО корегує дані, якщо це можливо.

Вступник надсилає на електронну пошту технічного адміністратора системи (vstup@inforesurs.gov.ua) лист з темою: «Помилка при реєстрації ПЗ.4».

До листа додаються: сканкопії (фото) *свідоцтва/атестата про ПЗСО* (з ПІБ, серією, номером, датою видачі), *сертифіката ЗНО* (з ПІБ, номером, піном, роком видачі), а також *сканкопію паспорта* (з полями *серія, номер, ким видано документ*) ***(скановану копію паспорта громадянина України з безконтактним електронним носієм надаєте з двох сторін)**, *свідоцтва про народження, свідоцтва про базову загальну середню освіту* (з ПІБ, серією, номером). Крім того, *скріншот* з помилкою. У разі, якщо була зміна ПІБ додайте скановану копію документа про зміну ПІБ (**свідоцтво про шлюб, рішення суду, свідоцтво про зміну імені тощо**). У тексті листа, рекомендуємо вказувати **контактний номер телефону**.

За результатами перевірки технічний адміністратор повідомляє щодо можливості створення електронного кабінету.

➤ ПЗ.6

Текст помилки:

«Помилка при реєстрації: За даними ЄДЕБО вказані сертифікат та документ про освіту належать різним вступникам. Перевірте правильність

введених даних. У разі їх коректності дійте у відповідності до порядку, визначеному в Інструкції ЕК у разі помилки ПЗ.6».

В ЄДЕБО нема карток особи, що містить не анульований документ про освіту чи не анульований сертифікат. В ЄДЕБО є дві різні картки для фізичної особи (з аналогічним ПІБ та датою народження) з документами, що посвідчують особу, що відповідають документу про освіту та сертифікату НМТ (ЗНО).

Порядок дій:

Як правило, у таких випадках в разі підтвердження, що дійсно дві картки, потрібно ТА ЄДЕБО «об'єднати» картки, або додати документ про освіту чи сертифікат НМТ (ЗНО) в одну з них.

Вступник надсилає на електронну пошту технічного адміністратора системи (vstup@inforesurs.gov.ua) лист з темою: «Помилка при реєстрації ПЗ.6».

До листа додаються: сканкопії (фото) *свідоцтва/атестата про ПЗСО* (з ПІБ, серією, номером, датою видачі), *сертифіката ЗНО* (з ПІБ, номером, піном, роком видачі), а також *сканкопію паспорта (з полями серія, номер, ким видано документ) *(скановану копію паспорта громадянина України з безконтактним електронним носієм надаєте з двох сторін)*, *свідоцтва про народження*, *свідоцтва про базову загальну середню освіту* (з ПІБ, серією, номером). Крім того, *скріншот з помилкою*. У разі, якщо була зміна ПІБ додайте скановану копію документа про зміну ПІБ (*свідоцтво про шлюб, рішення суду, свідоцтво про зміну імені тощо*). У тексті листа, рекомендуємо вказувати **контактний номер телефону**.

За результатами перевірки технічний адміністратор повідомляє щодо можливості створення електронного кабінету.

➤ ПЗ.7

Текст помилки:

«Помилка при реєстрації: Помилка при реєстрації: в даних вступника, що містяться в ЄДЕБО, є розбіжності щодо вказаного документа про освіту. Перевірте правильність введених даних. У разі їх коректності дійте у відповідності до порядку, визначеному в Інструкції ЕК у разі помилки ПЗ.7».

В ЄДЕБО є картка фізичної особи, яка була ідентифікована як картка вступника, але документ про освіту в ній (який відповідає серії та номеру документа вступника), внесено з джерелом походження «поліграфічний» або з пустим джерелом походження, тобто він не може бути використаний в ЕК вступника.

Порядок дій:

Як правило, у таких випадках достатньо вказати джерело походження документа про освіту правильно. Помилка можлива також для деяких «військових» документів, для яких відсутня можливість використання в ЕК вступника.

Вступник надсилає на електронну пошту технічного адміністратора системи (vstup@inforesurs.gov.ua) лист з темою: «Помилка при реєстрації ПЗ.7».

До листа додаються: сканкопії (фото) *свідоцтва/атестата про ПЗСО* (з ПІБ, серією, номером, датою видачі), *сертифіката ЗНО* (з ПІБ, номером, піном, роком видачі), а також *сканкопію паспорта (з полями серія, номер, ким видано документ)*

(скановану копію паспорта громадянина України з безконтактним електронним носієм надаєте з двох сторін), свідоцтва про народження, свідоцтва про базову загальну середню освіту (з ПІБ, серією, номером). Крім того, скріншот з помилкою. У разі, якщо була зміна ПІБ додайте скановану копію документа про зміну ПІБ (свідоцтво про шлюб, рішення суду, свідоцтво про зміну імені тощо). У тексті листа, рекомендуємо вказувати **контактний номер телефону.*

За результатами перевірки технічний адміністратор повідомляє щодо можливості створення електронного кабінету.

➤ **П3.8**

Текст помилки:

«Помилка при реєстрації: в даних вступника, що містяться в ЄДЕБО, є розбіжності щодо РНОКПП. Перевірте правильність введених даних. У разі їх коректності дійте у відповідності до порядку, визначеному в Інструкції ЕК у разі помилки П3.8».

Під час реєстрації було визначено валідований РНОКПП, але при спробі внести його до картки фізичної особи відбулася помилка. До картки фізичної особи внесено інший РНОКПП або внесення цього коду не відповідає іншим документам про освіту фізичної особи, які мають валідовані РНОКПП, або потрібний РНОКПП внесено до картки іншої фізичної особи (можливо, не валідований у ній).

Порядок дій:

Вступник надсилає на електронну пошту технічного адміністратора системи (vstup@inforesurs.gov.ua) лист з темою: «Помилка при реєстрації БЗ.8».

До листа додаються: сканкопія (фото) **документа про ПЗСО** (з ПІБ, серією, номером, датою видачі), сканкопія (фото) **паспорта/документа, що посвідчує особу** (з ПІБ, датою народження, серією, номером), сканкопії (фото) **РНОКПП** (ідентифікаційний код!) та **скріншот** з помилкою. У разі, якщо була зміна ПІБ додайте скановану копію документа про зміну ПІБ (свідоцтво про шлюб, рішення суду, свідоцтво про зміну імені тощо). У тексті листа, рекомендуємо вказувати **контактний номер телефону**.

За результатами перевірки технічний адміністратор повідомляє про причину помилки.

➤ **П4.1**

Текст помилки:

«Помилка при реєстрації: в ЄДЕБО відсутні дані для однозначної ідентифікації особи без сертифікату НМТ (ЗНО). Перевірте правильність введених даних. У разі їх коректності дійте у відповідності до порядку, визначеному в Інструкції помилки П4.1».

Особа реєструється без сертифікатів НМТ (ЗНО). Існує картка фізичної особи в ЄДЕБО з вказаним документом про освіту, але вона не має діючих документів, що посвідчує особу або валідованого РНОКПП, тож виконати додаткову ідентифікацію неможливо.

Порядок дій:

Вступник надсилає на електронну пошту технічного адміністратора системи (vstup@inforesurs.gov.ua) лист з темою: «Помилка при реєстрації П4.1».

До листа додаються: сканкопії (фото) *свідоцтва/атестата про ПЗСО* (з ПІБ, серією, номером, датою видачі), *сертифіката* (з ПІБ, номером, піном, роком видачі), *паспорта/документа, що посвідчує особу* (з ПІБ, датою народження, серією, номером), **(скановану копію паспорта громадянина України з безконтактним електронним носієм надаєте з двох сторін)*, сканкопії (фото) РНОКПП (ідентифікаційний код!) та *скріншот* з помилкою. У разі, якщо була зміна ПІБ додайте скановану копію **документа про зміну ПІБ (свідоцтво про шлюб, рішення суду, свідоцтво про зміну імені тощо)**. У тексті листа, рекомендуємо вказувати **контактний номер телефону**.

За результатами перевірки технічний адміністратор повідомляє щодо можливості створення електронного кабінету.

➤ П4.2

Текст помилки:

«Помилка при реєстрації: в даних вступника, що містяться в ЄДЕБО, є розбіжності з вказаними даними додаткової ідентифікації. Перевірте правильність введених даних. У разі їх коректності дійте у відповідності до порядку, визначеному в Інструкції помилки П4.2».

Особа реєструється без сертифікатів НМТ (ЗНО). Існує картка фізичної особи в ЄДЕБО з вказаним документом про освіту, але особа не може пройти додаткову ідентифікацію, хоча наполягає, що правильно вносить дані. В картці фізичної особи можуть бути застарілі документи, що посвідчують особу або може бути картка іншої особи.

Вступник надсилає на електронну пошту технічного адміністратора системи (vstup@inforesurs.gov.ua) лист з темою: «Помилка при реєстрації П4.2».

До листа додаються: сканкопії (фото) *свідоцтва/атестата про ПЗСО* (з ПІБ, серією, номером, датою видачі), *сертифіката* (з ПІБ, номером, піном, роком видачі), *паспорта/документа, що посвідчує особу* (з ПІБ, датою народження, серією, номером), **(скановану копію паспорта громадянина України з безконтактним електронним носієм надаєте з двох сторін)* та *скріншот* з помилкою. У разі, якщо була зміна ПІБ додайте скановану копію **документа про зміну ПІБ (свідоцтво про шлюб, рішення суду, свідоцтво про зміну імені тощо)**. У тексті листа, рекомендуємо вказувати **контактний номер телефону**.

За результатами перевірки технічний адміністратор повідомляє щодо можливості створення електронного кабінету.

➤ П4.3

Текст помилки:

«Помилка при реєстрації: в ЄДЕБО відсутні дані для однозначної ідентифікації особи без сертифікату НМТ (ЗНО). Перевірте правильність введених даних. У разі їх коректності дійте у відповідності до порядку, визначеному в Інструкції помилки П4.3».

Особа реєструється без сертифікатів НМТ (ЗНО). Не існує картки фізичної особи, що має вказаний документ про освіту, але при цьому існує більше однієї картки з вказаними в документі про освіту ПІБ та датою народження та документа, що посвідчує особу або валідованим РНОКПП.

Вступник надсилає на електронну пошту технічного адміністратора системи (vstup@inforesurs.gov.ua) лист з темою: «Помилка при реєстрації П4.3».

До листа додаються: сканкопії (фото) *свідоцтва/атестата про ПЗСО* (з ПІБ, серією, номером, датою видачі), *сертифіката* (з ПІБ, номером, піном, роком видачі), *паспорта/документа, що посвідчує особу* (з ПІБ, датою народження, серією, номером), **(скановану копію паспорта громадянина України з безконтактним електронним носієм надаєте з двох сторін)*, сканкопії (фото) **РНОКПП** (ідентифікаційний код!) та *скріншот* з помилкою. У тексті листа, рекомендуємо вказувати **контактний номер телефону**.

За результатами перевірки технічний адміністратор повідомляє щодо можливості створення електронного кабінету.

➤ **П4.4**

Текст помилки:

«Помилка при реєстрації: в ЄДЕБО відсутні дані для однозначної ідентифікації особи без сертифікату НМТ (ЗНО). Перевірте правильність введених даних. У разі їх коректності дійте у відповідності до порядку, визначеному в Інструкції помилки П4.4».

Особа реєструється без сертифікатів НМТ (ЗНО). Не існує картки фізичної особи в ЄДЕБО, що має вказаний документ про освіту, але при цьому існує хоча б одна картка з вказаними в документі про освіту ПІБ та датою народження, яка не має ані актуального документа, що посвідчує особу, ані валідованого РНОКПП. Додаткова ідентифікація документа, що посвідчує особу, не зможе підтвердити чи спростувати, що це співставлена картка особи.

Порядок дій:

Вступник надсилає на електронну пошту технічного адміністратора системи (vstup@inforesurs.gov.ua) лист з темою: «Помилка при реєстрації П4.4».

До листа додаються: сканкопії (фото) *свідоцтва/атестата про ПЗСО* (з ПІБ, серією, номером, датою видачі), *сертифіката* (з ПІБ, номером, піном, роком видачі), *паспорта/документа, що посвідчує особу* (з ПІБ, датою народження, серією, номером), **(скановану копію паспорта громадянина України з безконтактним електронним носієм надаєте з двох сторін)*, сканкопії (фото) **РНОКПП** (ідентифікаційний код!) та *скріншот* з помилкою. У разі, якщо була зміна ПІБ додайте скановану копію документа про зміну ПІБ (**свідоцтво про шлюб, рішення суду, свідоцтво про зміну імені тощо**). У тексті листа, рекомендуємо вказувати **контактний номер телефону**.

За результатами перевірки технічний адміністратор повідомляє щодо можливості створення електронного кабінету.

➤ **П4.5**

Текст помилки:

«Помилка при реєстрації: в ЄДЕБО відсутні дані для однозначної ідентифікації особи без сертифікату НМТ (ЗНО). Перевірте правильність введених даних. У разі їх коректності дійте у відповідності до порядку, визначеному в Інструкції помилки П4.5».

Особа реєструється без сертифікатів НМТ (ЗНО). Не існує картки фізичної особи в ЄДЕБО, що має вказаний документ про освіту, не існує картки фізичної особи з вказаними в документі про освіту ПІБ та датою народження, та ще й в записі ІВС «Освіта» не вказано документ, що посвідчує особу, нема валідованого РНОКПП, тому неможливо провести додаткову ідентифікацію.

Вступник надсилає на електронну пошту технічного адміністратора системи (vstup@inforesurs.gov.ua) лист з темою: «Помилка при реєстрації П4.5».

До листа додаються: сканкопії (фото) *свідоцтва/атестата про ПЗСО* (з ПІБ, серією, номером, датою видачі), *сертифіката* (з ПІБ, номером, піном, роком видачі), *паспорта/документа, що посвідчує особу* (з ПІБ, датою народження, серією, номером), **(скановану копію паспорта громадянина України з безконтактним електронним носієм надаєте з двох сторін)*, сканкопії (фото) **РНОКПП** (ідентифікаційний код!) та *скріншот* з помилкою. У разі, якщо була зміна ПІБ додайте скановану копію документа про зміну ПІБ (*свідоцтво про шлюб, рішення суду, свідоцтво про зміну імені тощо*). У тексті листа, рекомендуємо вказувати *контактний номер телефону*.

За результатами перевірки технічний адміністратор повідомляє щодо можливості створення електронного кабінету.

➤ П4.6.1

Текст помилки:

«Помилка при реєстрації: в даних вступника, що містяться в ЄДЕБО є розбіжності з вказаними даними додаткової ідентифікації. Перевірте правильність введених даних. У разі їх коректності дійте у відповідності до порядку, визначеному в Інструкції помилки П4.6.1».

Особа реєструється без сертифікатів НМТ (ЗНО). Не існує картки фізичної особи, що має вказаний документ про освіту, при цьому існує хоча б одна картка з ПІБ та датою народження з документа про освіту, в цій картці внесено документ, що посвідчує особу з документа про освіту або валідований РНОКПП, але ані номер документа, що посвідчує особу, ані РНОКПП не підтверджено додатковою ідентифікацією.

Вступник надсилає на електронну пошту технічного адміністратора системи (vstup@inforesurs.gov.ua) лист з темою: «Помилка при реєстрації П4.6.1».

До листа додаються: сканкопії (фото) *свідоцтва/атестата про ПЗСО* (з ПІБ, серією, номером, датою видачі), *сертифіката* (з ПІБ, номером, піном, роком видачі), *паспорта/документа, що посвідчує особу* (з ПІБ, датою народження, серією, номером), **(скановану копію паспорта громадянина України з безконтактним електронним носієм надаєте з двох сторін)*, сканкопії (фото) **РНОКПП** (ідентифікаційний код!) та *скріншот* з помилкою. У разі, якщо була зміна ПІБ додайте скановану копію документа про зміну ПІБ (*свідоцтво про шлюб, рішення суду, свідоцтво про зміну імені тощо*). У тексті листа, рекомендуємо вказувати *контактний номер телефону*.

За результатами перевірки технічний адміністратор повідомляє щодо можливості створення електронного кабінету.

➤ П4.6.2

Текст помилки:

«Помилка при реєстрації: в даних вступника, що містяться в ЄДЕБО є розбіжності з вказаними даними додаткової ідентифікації. Перевірте правильність введених даних. У разі їх коректності дійте у відповідності до порядку, визначеному в Інструкції помилки П4.6.2».

Особа реєструється без сертифікатів НМТ (ЗНО). Не існує картки фізичної особи, що має вказаний документ про освіту, при цьому існує хоча б одна картка з

ПІБ та датою народження з документа про освіту, але вступником не підтверджено додатковою ідентифікацією документ, що посвідчує особу, або валідований РНОКПП такої картки.

Вступник надсилає на електронну пошту технічного адміністратора системи (vstup@inforesurs.gov.ua) лист з темою: «Помилка при реєстрації П4.6.2».

До листа додаються: сканкопії (фото) *свідоцтва/атестата про ПЗСО* (з ПІБ, серією, номером, датою видачі), *сертифіката* (з ПІБ, номером, піном, роком видачі), *паспорта/документа, що посвідчує особу* (з ПІБ, датою народження, серією, номером), **(скановану копію паспорта громадянина України з безконтактним електронним носієм надаєте з двох сторін)*, сканкопії (фото) **РНОКПП** (ідентифікаційний код!) та *скріншот* з помилкою. У тексті листа, рекомендуємо вказувати **контактний номер телефону**.

За результатами перевірки технічний адміністратор повідомляє щодо можливості створення електронного кабінету.

➤ **П4.6.3**

Текст помилки:

«Помилка при реєстрації: в даних вступника, що містяться в ЄДЕБО є розбіжності з вказаними даними додаткової ідентифікації. Перевірте правильність введених даних. У разі їх коректності дійте у відповідності до порядку, визначеному в Інструкції помилки П4.6.3».

Особа реєструється без сертифікатів НМТ (ЗНО). Не існує картки фізичної особи, що має вказаний документ про освіту, при цьому також не існує карток з ПІБ та датою народження і документа про освіту, тож очікується підтвердження документа, що посвідчує особу або валідованого РНОКПП із запису ІВС «Освіта», але вступником додатковою ідентифікацією його не підтверджено. Цей випадок може бути основним випадком «помилки вводу даних» для більшої частини вступників без НМТ (ЗНО).

Вступник надсилає на електронну пошту технічного адміністратора системи (vstup@inforesurs.gov.ua) лист з темою: «Помилка при реєстрації П4.6.3».

До листа додаються: сканкопії (фото) *свідоцтва/атестата про ПЗСО* (з ПІБ, серією, номером, датою видачі), *сертифіката* (з ПІБ, номером, піном, роком видачі), *паспорта/документа, що посвідчує особу* (з ПІБ, датою народження, серією, номером), **(скановану копію паспорта громадянина України з безконтактним електронним носієм надаєте з двох сторін)*, сканкопії (фото) **РНОКПП** (ідентифікаційний код!) та *скріншот* з помилкою. У разі, якщо була зміна ПІБ додайте скановану копію документа про зміну ПІБ (**свідоцтво про шлюб, рішення суду, свідоцтво про зміну імені тощо**). У тексті листа, рекомендуємо вказувати **контактний номер телефону**.

За результатами перевірки технічний адміністратор повідомляє щодо можливості створення електронного кабінету.

➤ **П4.6.4**

Текст помилки:

«Помилка при реєстрації: в ЄДЕБО існує особа, що має ваші ПІБ та дату народження, але інший документ про освіту, що перешкоджає можливості однозначної ідентифікації особи. Перевірте правильність введених даних. У

разі їх коректності дійте у відповідності до порядку, визначеному в Інструкції ЕК у разі помилки П4.6.4».

Особа реєструється без сертифікатів НМТ (ЗНО). Не існує картки фізичної особи, що має вказаний документ про освіту, при цьому також існує хоча б одна картка з ПІБ та датою народження з документа про освіту, але вона була створена реєстрацією кабінету вступника за іншим документом про освіту. Вступник надсилає на електронну пошту технічного адміністратора системи (vstup@inforesurs.gov.ua) лист з темою: «Помилка при реєстрації П4.6.4».

До листа додаються: сканкопії (фото) *свідоцтва/атестата про ПЗСО* (з ПІБ, серією, номером, датою видачі), *сертифіката* (з ПІБ, номером, піном, роком видачі), *паспорта/документа, що посвідчує особу* (з ПІБ, датою народження, серією, номером), ****(скановану копію паспорта громадянина України з безконтактним електронним носієм надаєте з двох сторін)***, сканкопії (фото) **РНОКПП** (ідентифікаційний код!) та *скріншот* з помилкою. У разі, якщо була зміна ПІБ додайте скановану копію документа про зміну ПІБ (**свідоцтво про шлюб, рішення суду, свідоцтво про зміну імені тощо**). У тексті листа, рекомендуємо вказувати **контактний номер телефону**.

За результатами перевірки технічний адміністратор повідомляє щодо можливості створення електронного кабінету.

6. ПЕРЕЛІК СПЕЦІАЛЬНОСТЕЙ ТА СПЕЦІАЛІЗАЦІЙ (довідково)

ПЕРЕЛІК ГАЛУЗЕЙ ЗНАНЬ І СПЕЦІАЛЬНОСТЕЙ,

*за якими здійснюється підготовка здобувачів вищої
(фахової передвищої) освіти*

(затверджено постановою Кабінету Міністрів України від 29 квітня 2015 р. № 266)

Шифр галузі	Найменування галузі знань	Код спеціальності	Найменування спеціальності
01	Освіта/Педагогіка	011	Освітні, педагогічні науки
01	Освіта/Педагогіка	012	Дошкільна освіта
01	Освіта/Педагогіка	013	Початкова освіта
01	Освіта/Педагогіка	014	Середня освіта <i>(за предметними спеціальностями)</i>
01	Освіта/Педагогіка	015	Професійна освіта <i>(за спеціалізаціями)</i>
01	Освіта/Педагогіка	016	Спеціальна освіта
01	Освіта/Педагогіка	017	Фізична культура і спорт
02	Культура і мистецтво	021	Аудіовізуальне мистецтво та виробництво
02	Культура і мистецтво	022	Дизайн
02	Культура і мистецтво	023	Образотворче мистецтво, декоративне мистецтво, реставрація
02	Культура і мистецтво	024	Хореографія
02	Культура і мистецтво	025	Музичне мистецтво
02	Культура і мистецтво	026	Сценічне мистецтво
02	Культура і мистецтво	027	Музезнавство, пам'яткознавство
02	Культура і мистецтво	028	Менеджмент соціокультурної діяльності
02	Культура і мистецтво	029	Інформаційна, бібліотечна та архівна справа
03	Гуманітарні науки	031	Релігієзнавство
03	Гуманітарні науки	032	Історія та археологія
03	Гуманітарні науки	033	Філософія
03	Гуманітарні науки	034	Культурологія
03	Гуманітарні науки	035	Філологія
04	Богослов'я	041	Богослов'я
05	Соціальні та поведінкові науки	051	Економіка
05	Соціальні та поведінкові науки	052	Політологія
05	Соціальні та поведінкові науки	053	Психологія
05	Соціальні та поведінкові науки	054	Соціологія
06	Журналістика	061	Журналістика
07	Управління та адміністрування	071	Облік і оподаткування
07	Управління та адміністрування	072	Фінанси, банківська справа, страхування та фондовий ринок

07	Управління та адміністрування	073	Менеджмент
07	Управління та адміністрування	075	Маркетинг
07	Управління та адміністрування	076	Підприємництво та торгівля
08	Право	081	Право
09	Біологія	091	Біологія та біохімія
10	Природничі науки	101	Екологія
10	Природничі науки	102	Хімія
10	Природничі науки	103	Науки про Землю
10	Природничі науки	104	Фізика та астрономія
10	Природничі науки	105	Прикладна фізика та наноматеріали
10	Природничі науки	106	Географія
11	Математика та статистика	111	Математика
11	Математика та статистика	112	Статистика
11	Математика та статистика	113	Прикладна математика
12	Інформаційні технології	121	Інженерія програмного забезпечення
12	Інформаційні технології	122	Комп'ютерні науки
12	Інформаційні технології	123	Комп'ютерна інженерія
12	Інформаційні технології	124	Системний аналіз
12	Інформаційні технології	125	Кібербезпека та захист інформації
12	Інформаційні технології	126	Інформаційні системи та технології
13	Механічна інженерія	131	Прикладна механіка
13	Механічна інженерія	132	Матеріалознавство
13	Механічна інженерія	133	Галузеве машинобудування
13	Механічна інженерія	134	Авіаційна та ракетно-космічна техніка
13	Механічна інженерія	135	Суднобудування
13	Механічна інженерія	136	Металургія
14	Електрична інженерія	141	Електроенергетика, електротехніка та електромеханіка
14	Електрична інженерія	142	Енергетичне машинобудування
14	Електрична інженерія	143	Атомна енергетика
14	Електрична інженерія	144	Теплоенергетика
14	Електрична інженерія	145	Відновлювальні джерела енергії та гідроенергетика
16	Хімічна інженерія та біоінженерія	161	Хімічні технології та інженерія
16	Хімічна інженерія та біоінженерія	162	Біотехнології та біоінженерія
16	Хімічна інженерія та біоінженерія	163	Біомедична інженерія
17	Електроніка, автоматизація та електронні комунікації	171	Електроніка
17	Електроніка, автоматизація та електронні комунікації	172	Електронні комунікації та радіотехніка

17	Електроніка, автоматизація та електронні комунікації	173	Авіоніка
17	Електроніка, автоматизація та електронні комунікації	174	Автоматизація, комп'ютерно-інтегровані технології та робототехніка
17	Електроніка, автоматизація та електронні комунікації	175	Інформаційно-вимірвальні технології
17	Електроніка, автоматизація та електронні комунікації	176	Мікро- та наносистемна техніка
18	Виробництво та технології	181	Харчові технології
18	Виробництво та технології	182	Технології легкої промисловості
18	Виробництво та технології	183	Технології захисту навколишнього середовища
18	Виробництво та технології	184	Гірництво
18	Виробництво та технології	185	Нафтогазова інженерія та технології
18	Виробництво та технології	186	Видавництво та поліграфія
18	Виробництво та технології	187	Деревообробні та меблеві технології
19	Архітектура та будівництво	191	Архітектура та містобудування
19	Архітектура та будівництво	192	Будівництво та цивільна інженерія
19	Архітектура та будівництво	193	Геодезія та землеустрій
19	Архітектура та будівництво	194	Гідротехнічне будівництво, водна інженерія та водні технології
20	Аграрні науки та продовольство	201	Агрономія
20	Аграрні науки та продовольство	202	Захист і карантин рослин
20	Аграрні науки та продовольство	203	Садівництво та виноградарство
20	Аграрні науки та продовольство	204	Технологія виробництва та переробки продукції тваринництва
20	Аграрні науки та продовольство	205	Лісове господарство
20	Аграрні науки та продовольство	206	Садово-паркове господарство
20	Аграрні науки та продовольство	207	Водні біоресурси та аквакультура
20	Аграрні науки та продовольство	208	Агроінженерія
21	Ветеринарія	211	Ветеринарна медицина
22	Охорона здоров'я	221	Стоматологія
22	Охорона здоров'я	222	Медицина
22	Охорона здоров'я	223	Медсестринство
22	Охорона здоров'я	224	Технології медичної діагностики та лікування
22	Охорона здоров'я	225	Медична та психологічна реабілітація
22	Охорона здоров'я	225	Медична психологія
22	Охорона здоров'я	226	Фармація, промислова фармація
22	Охорона здоров'я	227	Терапія та реабілітація
22	Охорона здоров'я	228	Педіатрія
22	Охорона здоров'я	229	Громадське здоров'я
23	Соціальна робота	231	Соціальна робота

23	Соціальна робота	232	Соціальне забезпечення
24	Сфера обслуговування	241	Готельно-ресторанна справа
24	Сфера обслуговування	242	Туризм і рекреація
25	Воєнні науки, національна безпека, безпека державного кордону	251	Державна безпека
25	Воєнні науки, національна безпека, безпека державного кордону	252	Безпека державного кордону
25	Воєнні науки, національна безпека, безпека державного кордону	253	Військове управління <i>(за видами збройних сил)</i>
25	Воєнні науки, національна безпека, безпека державного кордону	254	Забезпечення військ (сил)
25	Воєнні науки, національна безпека, безпека державного кордону	255	Озброєння та військова техніка
25	Воєнні науки, національна безпека, безпека державного кордону	256	Національна безпека <i>(за окремими сферами забезпечення і видами діяльності)</i>
26	Цивільна безпека	257	Управління інформаційною безпекою
26	Цивільна безпека	261	Пожежна безпека
26	Цивільна безпека	262	Правоохоронна діяльність
26	Цивільна безпека	263	Цивільна безпека
27	Транспорт	271	Морський та внутрішній водний транспорт
27	Транспорт	272	Авіаційний транспорт
27	Транспорт	273	Залізничний транспорт
27	Транспорт	274	Автомобільний транспорт
27	Транспорт	275	Транспортні технології <i>(за видами)</i>
28	Публічне управління та адміністрування	281	Публічне управління та адміністрування
29	Міжнародні відносини	291	Міжнародні відносини, суспільні комунікації та регіональні студії
29	Міжнародні відносини	292	Міжнародні економічні відносини
29	Міжнародні відносини	293	Міжнародне право

ПЕРЕЛІК СПЕЦІАЛІЗАЦІЙ ДО СПЕЦІАЛЬНОСТЕЙ,

за якими здійснюється підготовка здобувачів вищої

(фахової передвищої) освіти

за бюджетні кошти

(затверджено наказами МОН від 2016 р. № 507, № 567, від 2019 р. № 271, № 1201, від 2022 р. № 1006)

Код	Найменування спеціальності	Шифр	Найменування спеціалізації
014	Середня освіта		(за предметними спеціальностями)
014	Середня освіта	01	Українська мова і література
014	Середня освіта	011	Кримськотатарська мова і література
014	Середня освіта	02	Мова та зарубіжна література (із зазначенням мови)
014	Середня освіта	021	Англійська мова та зарубіжна література
014	Середня освіта	022	Німецька мова та зарубіжна література
014	Середня освіта	023	Французька мова та зарубіжна література
014	Середня освіта	024	Іспанська мова та зарубіжна література
014	Середня освіта	025	Російська мова та зарубіжна література
014	Середня освіта	026	Угорська мова та зарубіжна література
014	Середня освіта	027	Румунська мова/мова молдавської національної меншини та зарубіжна література
014	Середня освіта	028	Польська мова та зарубіжна література
014	Середня освіта	029	Інші мови (із зазначенням мови) та зарубіжна література
014	Середня освіта	03	Історія
014	Середня освіта	04	Математика
014	Середня освіта	05	Біологія та здоров'я людини
014	Середня освіта	06	Хімія
014	Середня освіта	07	Географія
014	Середня освіта	08	Фізика та астрономія
014	Середня освіта	09	Інформатика
014	Середня освіта	10	Трудове навчання та технології
014	Середня освіта	11	Фізична культура
014	Середня освіта	12	Образотворче мистецтво
014	Середня освіта	13	Музичне мистецтво
014	Середня освіта	15	Природничі науки

014	Середня освіта	16	Захист України
015	Професійна освіта		(за спеціалізаціями)
015	Професійна освіта	31	Будівництво та зварювання
015	Професійна освіта	32	Електроніка, метрологія та радіотелекомунікації
015	Професійна освіта	33	Енергетика, електротехніка та електромеханіка
015	Професійна освіта	34	Машинобудування
015	Професійна освіта	35	Видобуток, переробка та транспортування корисних копалин
015	Професійна освіта	36	Технологія виробів легкої промисловості
015	Професійна освіта	37	Аграрне виробництво, переробка сільськогосподарської продукції та харчові технології
015	Професійна освіта	38	Транспорт
015	Професійна освіта	39	Цифрові технології
016	Спеціальна освіта		
016	Спеціальна освіта	01	Логопедія
016	Спеціальна освіта	02	Олігофренопедагогіка
016	Спеціальна освіта	03	Ортопедагогіка
016	Спеціальна освіта	04	Сурдопедагогіка
016	Спеціальна освіта	05	Тифлопедагогіка
035	Філологія		
035	Філологія	01	Українська мова та література
035	Філологія	02	Кримськотатарська мова та література
035	Філологія	030	слов'янські мови та літератури (переклад включно), перша - македонська
035	Філологія	031	слов'янські мови та літератури (переклад включно), перша - білоруська
035	Філологія	032	слов'янські мови та літератури (переклад включно), перша - болгарська
035	Філологія	033	слов'янські мови та літератури (переклад включно), перша - польська
035	Філологія	034	слов'янські мови та літератури (переклад включно), перша - російська
035	Філологія	035	слов'янські мови та літератури (переклад включно), перша - сербська
035	Філологія	036	слов'янські мови та літератури (переклад включно), перша - словацька
035	Філологія	037	слов'янські мови та літератури (переклад включно), перша - хорватська
035	Філологія	038	слов'янські мови та літератури (переклад включно), перша - чеська

035	Філологія	039	слов'янські мови та літератури (переклад включно), перша - словенська
035	Філологія	041	германські мови та літератури (переклад включно), перша - англійська
035	Філологія	042	германські мови та літератури (переклад включно), перша - нідерландська
035	Філологія	043	германські мови та літератури (переклад включно), перша - німецька
035	Філологія	044	германські мови та літератури (переклад включно), перша - шведська
035	Філологія	045	германські мови та літератури (переклад включно), перша - данська
035	Філологія	046	германські мови та літератури (переклад включно), перша - ісландська
035	Філологія	047	германські мови та літератури (переклад включно), перша - норвезька
035	Філологія	051	романські мови та літератури (переклад включно), перша - іспанська
035	Філологія	052	романські мови та літератури (переклад включно), перша - італійська
035	Філологія	053	романські мови та літератури (переклад включно), перша - португальська
035	Філологія	054	романські мови та літератури (переклад включно), перша - румунська
035	Філологія	055	романські мови та літератури (переклад включно), перша - французька
035	Філологія	060	східні мови та літератури (переклад включно), перша - арабська
035	Філологія	061	східні мови та літератури (переклад включно), перша - в'єтнамська
035	Філологія	062	східні мови та літератури (переклад включно), перша - гінді
035	Філологія	063	східні мови та літератури (переклад включно), перша - іврит
035	Філологія	064	східні мови та літератури (переклад включно), перша - індонезійська
035	Філологія	065	східні мови та літератури (переклад включно), перша - китайська
035	Філологія	066	східні мови та літератури (переклад включно), перша - корейська
035	Філологія	067	східні мови та літератури (переклад включно), перша - перська
035	Філологія	068	східні мови та літератури (переклад включно), перша - турецька
035	Філологія	069	східні мови та літератури (переклад включно), перша - японська
035	Філологія	070	Угро-фінські мови та літератури (переклад включно), перша - естонська

035	Філологія	071	Угро-фінські мови та літератури (переклад включно), перша - угорська
035	Філологія	072	Угро-фінські мови та літератури (переклад включно), перша - фінська
035	Філологія	08	Класичні мови та літератури (переклад включно)
035	Філологія	081	Новогрецька мова і література (переклад включно)
035	Філологія	09	Фольклористика
035	Філологія	10	Прикладна лінгвістика
035	Філологія	111	Східні мови та літератури (переклад включно), перша - азербайджанська
035	Філологія	112	Східні мови та літератури (переклад включно), перша - фарсі
035	Філологія	113	Албанська мова і література (переклад включно)
035	Філологія	114	Вірменська мова і література (переклад включно)
035	Філологія	115	Балтійські мови і література (переклад включно), перша - литовська
035	Філологія	116	Балтійські мови і література (переклад включно), перша - латвійська
035	Філологія	117	Картвельські мови і література (переклад включно), перша - грузинська
035	Філологія	118	Кельтські мови і література (переклад включно), перша - ірландська
035	Філологія	119	Кельтські мови і література (переклад включно), перша – шотландська
227	Фізична терапія, ерготерапія		
227	Фізична терапія, ерготерапія	01	Фізична терапія
227	Фізична терапія, ерготерапія	02	Ерготерапія
271	Морський та внутрішній водний транспорт		
271	Морський та внутрішній водний транспорт	01	Навігація і управління морськими суднами
271	Морський та внутрішній водний транспорт	02	Управління судновими технічними системами і комплексами
271	Морський та внутрішній водний транспорт	03	Експлуатація суднового електрообладнання і засобів автоматики
271	Морський та внутрішній водний транспорт	04	Судноводіння на внутрішніх водних шляхах
275	Транспортні технології		(за видами)
275	Транспортні технології	01	На морському та річковому транспорті

275	Транспортні технології	02	На залізничному транспорті
275	Транспортні технології	03	На автомобільному транспорті
275	Транспортні технології	04	На повітряному транспорті
022	Дизайн		(з Порядку прийому)
022	Дизайн	01	Графічний дизайн
022	Дизайн	02	Дизайн одягу (взуття)
022	Дизайн	03	Дизайн середовища
022	Дизайн	04	Промисловий дизайн
022	Дизайн	05	Перукарське мистецтво та декоративна косметика